

РОССИЙСКАЯ ФЕДЕРАЦИЯ
МАГАДАНСКАЯ ОБЛАСТЬ
МУНИЦИПАЛЬНОЕ ОБРАЗОВАНИЕ
«Северо-Эвенский муниципальный городской округ»
наименование муниципального образования

УТВЕРЖДАЮ
Глава городского округа

Величко Владимир Ильич
/Ф.И.О./

ПАСПОРТ
МУНИЦИПАЛЬНОГО ОБРАЗОВАНИЯ

«Северо-Эвенский городской округ»
наименование муниципального образования

01.01.2021

П А С П О Р Т

муниципальное образование «Северо-Эвенский городской округ»
(наименование муниципального образования)

Наделено статусом «Муниципальный городской округ».

Закон Магаданской области от 08.04.2015г. № 1884-ОЗ «О преобразовании муниципальных образований «поселок Эвенск», «село Верхний Парень», «село Гарманда», «село Гижига», «село Тополовка», «село Чайбуха» путем их объединения с наделением статусом городского округ».
(наименование Закона)

Почтовый адрес, индекс: 686430 Магаданская обл., п. Эвенск, ул. Мира, д.2

Электронный адрес администрации муниципального образования: admsev30@mail.ru

Адрес сайта муниципального образования: http://sevensk.49gov.ru

Устав муниципального образования: принят решением Собрания представителей Северо-Эвенского городского округа от 30 ноября 2015 года № 44.

Зарегистрирован: 08.12.2015г. № регистрационный RU 493070002015001.
(дата регистрации, № государственной регистрации)

Официально опубликован: обнародован в городской окружной газете МБУ «Редакции газеты «Эвенчанка» № 23(1102), 12.12.2015г.
(дата регистрации, № государственной регистрации)

Внесен в государственный реестр муниципальных образований: 24.04.2006г. № RU495-8000
(дата, № государственной регистрации)

СОДЕРЖАНИЕ

I.	ОФИЦИАЛЬНЫЕ СИМВОЛЫ МУНИЦИПАЛЬНОГО ОБРАЗОВАНИЯ
II.	КРАТКАЯ ИСТОРИКО-ГЕОГРАФИЧЕСКАЯ ХАРАКТЕРИСТИКА МУНИЦИПАЛЬНОГО ОБРАЗОВАНИЯ
III.	КАРТОГРАФИЧЕСКОЕ ОПИСАНИЕ ГРАНИЦ ТЕРРИТОРИИ МУНИЦИПАЛЬНОГО ОБРАЗОВАНИЯ
IV.	АДМИНИСТРАТИВНО-ТЕРРИТОРИАЛЬНОЕ УСТРОЙСТВО НА ТЕРРИТОРИИ МУНИЦИПАЛЬНОГО ОБРАЗОВАНИЯ
V.	СВЕДЕНИЯ ОБ ОРГАНАХ МЕСТНОГО САМОУПРАВЛЕНИЯ
5.1.	Представительный орган муниципального образования
5.2.	Глава муниципального образования
5.3.	Администрация муниципального образования
VI.	ИЗБИРАТЕЛЬНАЯ КОМИССИЯ МУНИЦИПАЛЬНОГО ОБРАЗОВАНИЯ
VII.	СРЕДСТВА МАССОВОЙ ИНФОРМАЦИИ
VIII.	ТЕРРИТОРИАЛЬНОЕ ОБЩЕСТВЕННОЕ САМОУПРАВЛЕНИЕ, ОБЩЕСТВЕННО-ПОЛИТИЧЕСКИЕ И ДРУГИЕ ОБЪЕДИНЕНИЯ ГРАЖДАН
IX.	НАСЕЛЕНИЕ МУНИЦИПАЛЬНОГО ОБРАЗОВАНИЯ. ДЕМОГРАФИЧЕСКАЯ ХАРАКТЕРИСТИКА
X.	УРОВЕНЬ ЖИЗНИ НАСЕЛЕНИЯ
XI.	БЮДЖЕТ МУНИЦИПАЛЬНОГО ОБРАЗОВАНИЯ
11.1.	Доходы бюджета муниципального образования
11.2.	Расходы бюджета муниципального образования, направленные на решение вопросов местного значения и другие муниципальные нужды
11.3.	Дефицит (профицит) бюджета муниципального образования
11.4.	Источники покрытия дефицита бюджета
11.5.	Потери бюджета муниципального образования в связи с предоставлением льгот по местным налогам
XII.	МУНИЦИПАЛЬНОЕ ИМУЩЕСТВО
12.1.	Структура муниципального имущественного комплекса
12.2.	Структура и стоимость объектов недвижимости муниципального образования
XIII.	ОСНОВНЫЕ ЭКОНОМИЧЕСКИЕ ПОКАЗАТЕЛИ

1.	Общая характеристика организаций
2.	Малый и средний бизнес
3.	Производство товаров и услуг
4.	Сельское хозяйство
5.	Строительство
6.	Торговля, общественное питание и бытовое обслуживание населения
7.	Связь и телекоммуникации
8.	Дорожное хозяйство и транспорт
9.	Жилищно-коммунальное хозяйство
XIV.	ЗДРАВООХРАНЕНИЕ, СОЦИАЛЬНОЕ ОБЕСПЕЧЕНИЕ, ОБРАЗОВАНИЕ, КУЛЬТУРА, ФИЗИЧЕСКАЯ КУЛЬТУРА И СПОРТ
1.	Здравоохранение
2.	Социальное обеспечение
3.	Образование
4.	Культура
5.	Физическая культура и спорт
XV.	ОРГАНИЗАЦИЯ ОХРАНЫ ОБЩЕСТВЕННОГО ПОРЯДКА
XVI.	ОХРАНА ОКРУЖАЮЩЕЙ СРЕДЫ
XVII.	ОБЪЕКТЫ КУЛЬТУРНОГО НАСЛЕДИЯ (ПАМЯТНИКИ ИСТОРИИ И КУЛЬТУРЫ)
XVIII.	ПОЧЕТНЫЕ ГРАЖДАНЕ МУНИЦИПАЛЬНОГО ОБРАЗОВАНИЯ
IX.	КАЛЕНДАРЬ ПАМЯТНЫХ ДАТ МУНИЦИПАЛЬНОГО ОБРАЗОВАНИЯ

I. ОФИЦИАЛЬНЫЕ СИМВОЛЫ МУНИЦИПАЛЬНОГО ОБРАЗОВАНИЯ

1. Герб муниципального образования: да (рег. №7765 пр. № 84 от 05.07.17г., г. С-Петербург)



2. Флаг муниципального образования: да (рег. №8338 пр. № 84 от 05.07.17г., г. С-Петербург)



3. Гимн муниципального образования: нет

II. КРАТКАЯ ИСТОРИКО-ГЕОГРАФИЧЕСКАЯ ХАРАКТЕРИСТИКА МУНИЦИПАЛЬНОГО ОБРАЗОВАНИЯ

1. Историческая справка о становлении органов власти на территории муниципального образования

9 июля 1931 года является датой образования Северо-Эвенского района. В этот день состоялось заседание оргкомитета Охотско-Эвенского национального округа по вопросу организации Северо-Эвенского района с административным центром с. Наяхан в составе Хабаровского края. В 1938 году начались работы по первоначальному землеустройству. Бывшие кочевники строили дома, школы, фельдшерские пункты, учились работать на центральных усадьбах хозяйств.

До образования Магаданской области в районе насчитывалось восемь населенных пунктов: Наяхан, Камешки, Гарманда, Таватум, Меренга, Вилига. В 1940 году для добычи олова образуется поселок Омсукчан. Указом Президиума Верховного Совета СССР 3 декабря 1953 года образуется Магаданская область и в этом же месяце, 27 декабря, на территории района образуется еще одна административная единица Галимыйский сельский Совет.

18 апреля 1951 года Указом Президиума Верховного Совета РСФСР центром Северо-Эвенского района становится село Эвенск, которому в июле 1962 года присваивается статус поселок городского типа.

С образованием Магаданской области 19 января 1954 года выходит Решение исполнительного комитета Магаданского областного Совета Депутатов трудящихся « О переносе и организации новых городских окружных центров области». Из Пенжинского городского округа Корякского национального округа к Северо-Эвенскому району переходят сельские Советы с населенными пунктами: с. В-Парень, Гижига, Арестово, Авеково, Чайбуха, Тополовка.

Городской округ является территорией компактного проживания коренных малочисленных народов Севера - эвенов, коряков, ительменов, орочей, камчадалов, чукчей и др. - ведущих традиционный образ жизни. На территории Северо-Эвенского национального городского округа в 80 км от поселка Эвенск на реке Гижига расположено одно из старейших поселений Российского Северо-востока, основанное в 1752 году Екатериной 1 - село Гижига Гижигинского уезда. В 20 км от п. Эвенск на реке Наяхан в 1922 году был уничтожен последний отряд Белой гвардии, возглавляемый есаулом Бочкаревым, тем самым поставлена точка в гражданской войне (стоит памятник). В том же месте стоит первая радиомачта, установленная на Дальнем Северо-Востоке России, занесенная в реестр национальных памятников государства. В краеведческом музее в п. Эвенск имеются редкие экспонаты, рассказывающие о традиционных промыслах, культуре и быте народностей, исконно населяющих территорию.

2. Географические особенности и климатические условия

Городской округ охватывает зону арктической горной тайги, тундры и лесотундры с территорией в 102 тыс. кв. км, имеет островной характер внешних транспортных связей, основными видами которых являются морской транспорт и авиация.

3. Климат

Северо-Эвенский городской округ расположен в юго-восточной части Магаданской области.

4. Рельеф

Территория городской округа является одной из самых богатых и перспективных на северо-востоке России. Вместе с тем, из-за отдаленности и сложной транспортной схемы городской округ полностью не исследован, много белых пятен. Ландшафт изменяется от равнинной тундры до горных вершин с альпийскими лугами, изрезан множеством рек, непроходимой тайгой. Бывалые путешественники сравнивают нашу территорию с маленькой Швейцарией.

5. Гидрогеология, гидрография

Северо-Эвенский городской округ богат различными водоёмами. Всего по его территории пролегают более 220 водотоков различного уровня со своими притоками. Не менее 190 из них являются ручьями, а около 30 малыми, средними и большими реками. Из всего многообразия водотоков не менее 142 ручьев и 20 рек впадают в Гижигинскую губу, а не менее 48 ручьев и 6 рек в Пенжинскую губу залива Шелихова Охотского моря. Одна река, протекающая по территории Северо-Эвенского городской округа, является крупным притоком самой большой реки северо-востока России Колымы. Кроме водотоков, о которых уже сказано, на территории Северо-Эвенского городской округа расположено более 12500, в основной массе мелких, озер.

6. Минеральные воды и грязи

Нет

7. Объекты животного и растительного мира, в том числе включенные в Красные книги Российской Федерации, Магаданской области.

На территории городского округа находится Государственный заказник «Тайгонос» созданный с целью сохранения уникальной природы и воспроизводства ее животного мира, наиболее ценным является снежный баран, который занесен в Красную книгу.

В естественных природных условиях можно наблюдать жизнь большого количества разнообразных диких животных и птиц и оставить в памяти неизгладимые впечатления на долгую жизнь. (Популяции лося, бурого медведя, снежного барана на нашей территории относятся к одним из самых крупных на земле). С июля по октябрь идет массовый ход рыбы лососевых пород по рекам и ручьям городской округа.

8. Наличие и видовое разнообразие рыбных запасов

Как всё Охотское море, так и его акватория, прилегающая к побережью Северо-Эвенского городского округа богаты не только рыбой, но и разнообразием морских млекопитающих. Список животных, которых можно встретить в заливе Шелихова, достаточно обширен. Он включает в себя, как различных китообразных, так и тюленей.

Перечень китообразных, которых можно наблюдать в заливе Шелихова, следующий:

Полярный (гренландский) кит.

Серый кит

Малый полосатик (Минке)

Касатка

Белуха

Чаще всего к берегам приближаются такие представители китообразных, как белуха и касатка. Из других китообразных наиболее часто в заливе Шелихова можно встретить малого полосатика, реже полярных китов и совсем редко серого кита.

Наибольший запас биологических ресурсов сосредоточен в водоёмах Северо-Эвенского городского округа. В его реках и озерах встречаются следующие промысловые виды рыб: горбуша, кета, кижуч, нерка, мальма, голец Леванидова, хариус, азиатская корюшка, щука, налим, валёк обыкновенный, сиг пыжьян, нельма, ленок, чукучан и некоторые другие.

9. Рекреационно-туристические и бальнеологические ресурсы:

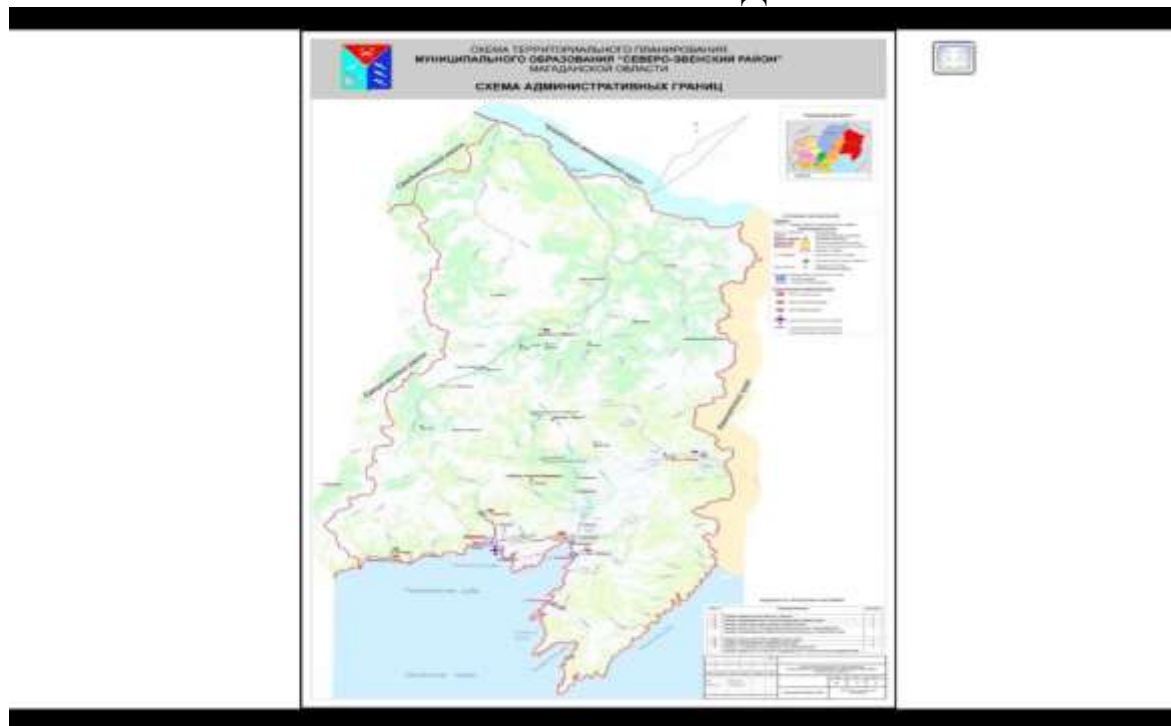
Природно-рекреационный потенциал городского округа обладает высоким разнообразием, что во многом объясняется особенностями географического положения территории, ее историко-экономического развития. Уникальны природно-климатические условия городского округа, он богат растительным и животным миром, морскими биоресурсами, природными ископаемыми. Геологами выявлены, и уже разведаны месторождения коренного и рассыпного золота, железа, серебра, бурого угля и стройматериалов. Реки городского округа доминируют двумя видами лососевых рыб - горбуша и кета. Северо-Эвенская акватория Охотского моря богата камчатской нерестовой сельдью. В прибрежной части нерестится навага, треска, мойва, камбала, корюшка. Во внутренних водоёмах городского округа много пресноводной рыбы - голец, хариус, щука, налим и др. В округе имеется огромный потенциал для охотничье-рыболовного туризма (в том числе спортивная охота), геологического и экологического туризма. По желанию туристов есть возможность организовать культурно-этнографические туры.

10. Земельные ресурсы и их распределение

№ п/п	Категории земель	МШ	Общая площадь	В собст- венности граждан	В собст- венности юридических лиц	В государ- ственной и муници- пальной собст- венности	В собственности Российской Федерации					
							всего:	из них предоставлено:				
								гражданам		юридическим лицам		
								во владение и пользо- вание	в аренду	в поль- зование	в аренду	
А	Б	В	1	2	3	4	5	6	7	8	9	
1.	Земли сельскохозяйственного назначения, в том числе:		53658	3	-	53653	-	-	-	-	-	-
1.1.	фонд перераспределения земель		53532	-	-	53532	-	-	-	-	-	-
2.	Земли населенных пунктов, в том числе:		3103	4	-	3099	2	-	-	2	-	-
2.1.	городских населенных пунктов		966	4	-	962	1	-	-	1	-	-
2.2.	сельских населенных пунктов		2137	-	-	2137	1	-	-	1	-	-
3.	Земли промышленности, энергетики, транспорта, связи, радиовещания, телевидения, информатики, земли для обеспечения космической деятельности, земли обороны, безопасности и земли иного специального назна-		1579	-	-	1579	1183	-	-	32	15	-

№ п/п	Категории земель	МШ	Общая площадь	В собст- венности граждан	В собст- венности юридических лиц	В государ- ственной и муници- пальной собст- венности	В собственности Российской Федерации					
							всего:	из них предоставлено:				
								гражданам		юридическим лицам		
								во владение и пользо- вание	в аренду	в поль- зование	в аренду	
А	Б	В	1	2	3	4	5	6	7	8	9	
	чения											
3.1.	Земли промышлен- ности		1323	-	-	1323	1137	-	-	4	-	
3.2.	Земли энергетики		-	-	-	-	-	-	-	-	-	
3.3.	Земли транспорта, в том числе:		123	-	-	123	21	-	-	3	15	
3.3.1.	железнодорожного		-	-	-	-	-	-	-	-	-	
3.3.2.	автомобильного		-	-	-	-	-	-	-	-	-	
3.3.3.	морского, внутрен- него водного		-	-	-	-	-	-	-	-	-	
3.3.4.	воздушного		123	-	-	123	21	-	-	3	15	
3.3.5.	трубопроводного		-	-	-	-	-	-	-	-	-	
3.4.	Земли связи, радиовещания, телевидения, информатики		98	-	-	98	-	-	-	-	-	

III. КАРТОГРАФИЧЕСКОЕ ОПИСАНИЕ ГРАНИЦ ТЕРРИТОРИИ МУНИЦИПАЛЬНОГО ОБРАЗОВАНИЯ «СЕВЕРО-ЭВЕНСКИЙ ГОРОДСКОЙ ОКРУГ»



Описание границ муниципального образования Северо-Эвенского городского округа установлено Законом Магаданской области от 08 апреля 2015 года № 1884-ОЗ «О преобразовании муниципальных образований «поселок Эвенск», «село Верхний Парень», «село Тополовка», «село Гарманда», «село Гижига», «село Чайбуха» путем их объединения с наделением статусом городского округа».

Граница муниципального образования "Северо-Эвенский городской округ" по смежеству с муниципальным образованием "Омсукчанский городской округ" начинается в узловой точке N5, имеющей координаты 61°41'35" северной широты и 157°20'10" восточной долготы (мыс Горка с высотой 125,3 м на побережье Гижигинской губы).

От этой точки граница идет в северном направлении через вершины с высотами 239,0 м, 736,0 м, 625,1 м, 429,2 м, 552,0 м, 836,1 м, 950,5 м,

- м, 1142,0 м, 1189,3 м, 1263,8 м, 1393,0 м, 1306,5 м, 1322,1 м, 1376,1 м, 1272,4 м, 986,0 м, 1334,9 м, 1392,1 м, 1358,2 м, 1135,2 м, 1145,8 м, 1588,5 м и затем по вершинам гряды Ненкат идет в северо-восточном направлении через высоты 1601,6 м, 1402,0 м, 1519,0 м, 1543,5 м, 1633,6 м, 1313,6 м,

- м, 1597,0 м, 1756,8 м, 1637,7 м, 1620,3 м, 1576,0 м, 1718,0 м, 1769,4 м. Далее граница идет в северном направлении по гряде Ненкат и хребту Молькаты по вершинам с высотами 1510,4 м, 1508,6 м, 1417,6 м, 1440,0 м, 1640,7 м, 1607,8 м, 1580,3 м, 1572,0 м, 1356,5 м, 1426,1 м, 1626,4 м, 1412,7 м, 1609,0 м, 1601,0 м, 1885,1 м, 1858,6 м, 1700,6 м, 1699,2 м, 1844,4 м, 1743,5 м, 1803,2 м, 1726,7 м, 1609,5 м, 1381,1 м, 1274,8 м, 1488,4 м, 1378,8 м,

1. м, 1087,4 м, 1165,6 м, 1121,2 м, 1094,1 м, 920,2 м, 1131,3 м, 1284,5 м, 1195,1 м, 1759,5 м, 1493,0 м, 1204,9 м, 1269,2 м, 1601,0 м, 1629,4 м, 1306,5 м, 1121,8 м, 1230,5 м, 1075,6 м, 1307,0 м, 1007,4 м, 1014,0 м, 1018,8 м, 1595,0 м (гора Столовая), 1053,4 м, 1515,0 м (гора Ненгет), 1433,0 м, 1240,1 м, 1224,4 м, 1593,7 м, 1665,7 м (гора Молния), 1634,4 м, 1736,7 м, 1648,0 м, 1309,4 м, 1395,9 м, 1111,4 м, 1086,3 м, 959,2 м, 1080,3 м, 1386,9 м, 1220,9 м, 1351,7 м, 1406,6 м, 1379,0 м, 1345,6 м, 1435,7 м, 1156,4 м, 1114,6 м, 1070,1 м, 1143,5 м, 1164,2 м, 1439,2 м, 1189,9 м, 1003,7 м, 1016,3 м, 971,8 м, 1001,5 м, 979,0 м, 1190,1 м, 1257,7 м, 1487,4 м, 1161,8 м, 1115,8 м, 1088,3 м, 1102,2 м, 1101,8 м, 1298,3 м, 1296,3 м, 1212,4 м, 1001,9 м, 1024,2 м, 924,9 м,

996,0 м, 989,7 м, 859,5 м, 863,0 м, 783,6 м, 850,1 м, 1122,3 м, 1066,1 м, 866,4 м, 866,9 м, 787,8 м, 822,5 м, 871,4 м, 755,9 м, 762,8 м и выходит на безымянный склон в узловую точку N23, имеющую координаты 64°55'00" северной широты и 158°00'30" восточной долготы (стык границ Омсукчанского, Среднеканского и Северо-Эвенского муниципальных городской округов).

Граница муниципального образования "Северо-Эвенский городской округ" по смежеству с муниципальным образованием "Среднеканский городской округ" начинается на безымянном склоне в узловой точке N23, имеющей координаты 64°55'00" северной широты и 158°00'30" восточной долготы. От этой точки граница идет в северном направлении через вершины с высотами 667,8 м, 541,6 м, 679,3 м, 672,7 м, 667,2 м, 782,3 м, 814,7 м, 891,0 м, 1041,1 м, затем граница идет в восточном направлении по водоразделу реки Средняя Айненэ (Ветвистая) и реки Омкучан через вершины с высотами 1014,5 м, 1005,6 м, 1214,2 м, 1234,3 м, 1227,7 м, 1222,7 м, 1173,0 м, 1045,9 м, 811,3 м, 627,9 м, 541,4

м, 683,1 м, 727,6 м, 708,4 м, 736,6 м, далее граница идет по водоразделу реки Айненэ и реки Кедон в северном направлении через вершины с высотами 823,2 м, 780,1 м, 741,0 м, 823,8 м, 730,8 м, 844,1 м, 809,2 м, 632,8 м, 637,6 м, 556,4 м, 524,4 м и затем в восточном направлении через вершины с высотами 591,9 м, 596,2 м, 580,2 м. Далее граница идет в северном направлении через вершины с высотами 499,6 м, 424,9 м, 452,6 м, 471,5 м, 476,1 м, 481,5 м, 311,2 м и выходит на административную границу Магаданской области и Чукотского автономного округа в узловую точку N8, имеющую координаты 65°38'54" северной широты и 159°22'55" восточной долготы и расположенную на реке Омолон в месте впадения реки Кедон с урезом воды 200,6 м.

От узловой точки N5 до узловой точки N6 граница идет по береговой линии Охотского моря, Гижигинской губы (залив Шелехова) в северо-восточном направлении, совпадая с административной границей Магаданской области, включая все прибрежные косы, скальные выходы.

От узловой точки N6 до узловой точки N7 граница совпадает с административной границей Магаданской области с Камчатским краем и далее от узловой точки N7 до узловой точки N8 - с Чукотским автономным округом.

IV. АДМИНИСТРАТИВНО-ТЕРРИТОРИАЛЬНОЕ УСТРОЙСТВО НА ТЕРРИТОРИИ МУНИЦИПАЛЬНОГО ОБРАЗОВАНИЯ «СЕВЕРО-ЭВЕНСКИЙ ГОРОДСКОЙ ОКРУГ»

4.1. Административный центр:	поселок городского типа Эвенск
4.2. Расстояние от административного центра городского округа до г. Магадана (км):	
по автомобильным дорогам:	1200 км
воздушным путем:	576 км
4.3. Площадь территории (кв. км):	102 000 кв.км
4.4. Численность населения (чел.):	1863
в том числе относящегося к коренным малочисленным народам (чел.):	1424

4.5. Число административно-территориальных единиц: 6

4.6. Населенные пункты, расположенные в границах территории муниципального образования «СЕВЕРО-ЭВЕНСКИЙ ГОРОДСКОЙ ОКРУГ»

№ п/п	Статус и наименование населенного пункта	Численность населения (чел.) на 01.01.2021г.	Расстояние до административного центра городского округа (км)	Расстояние до г. Магадана (км)
1.	Городской населенный пункт пгт. (рп.) Эвенск	1517	0	1200
2.	Сельский населенный пункт с. Верхний Парень	32	280	1480
3.	Сельский населенный пункт с. Гарманда	105	45	1155
4.	Сельский населенный пункт с. Гижига	112	80	1280
5.	Сельский населенный пункт с. Тополовка	53	160	1360
6.	Территориальная единица с. Чайбуха	44 (прописаны в населенном пункте, но фактически не проживают)	105	1305
	Всего:	1 863 чел.		

4.7. Краткая характеристика административно-территориальных единиц в составе муниципального образования

Статус и наименование населенного пункта: пгт. **Эвенск** – городской населенный пункт

Дата образования, наименование правового акта об образовании населенного пункта: 18.04.1951 г., Указ Президиума Верховного Совета РСФСР № 423/20

Историческое происхождение наименования (при наличии сведений): нет

Наименование рек и других водоемов, на которых расположен населенный пункт: река Большая Гарманда, залив Шелихова Охотского моря.

Пути транспортного сообщения с административным центром городского округа: Дороги местного значения: Эвенск - Гарманда, Эвенск - Гижига, Автозимник: Эвенск – Гижига - Тополовка, Эвенск - Верхний Парень

Перечень предприятий, являющихся градообразующими: нет

Статус и наименование населенного пункта с. Гижига – сельский населенный пункт

Дата образования, наименование правового акта об образовании населенного пункта: 17.04.1752 г., возникла как крепость, Согласно Указу Верховного Совета РСФСР от 02.12.1953 г. № 741/20 с. Гижига переходит в состав Северо-Эвенского городского округа

Историческое происхождение наименования (при наличии сведений): нет

Наименование рек и других водоемов, на которых расположен населенный пункт: река Гижига, Охотское море

Пути транспортного сообщения с административным центром поселения, муниципального городского округа:

Дорога местного значения: Эвенск - Гижига.

Перечень предприятий, организаций производственного и социально-культурного назначения:

Филиал УМП «Коммунальная энергетика», ФАП, средняя общеобразовательная школа им. В.А. Лягушина, СДК

Перечень предприятий, являющихся градообразующими: нет

Статус и наименование населенного пункта : **с. Гарманда** –сельский населенный пункт

Дата образования, наименование правового акта об образовании населенного пункта: 1932 г.

Историческое происхождение наименования (при наличии сведений): нет

Наименование рек и других водоемов, на которых расположен населенный пункт : река Гарманда

Пути транспортного сообщения с административным центром поселения, муниципального городского округа : дорога местного значения: Эвенск - Гарманда

Перечень предприятий, организаций производственного и социально-культурного назначения :

Филиал УМП «Коммунальная энергетика», ФАП, начальная школа-детский сад, СДК

Перечень предприятий, являющихся градообразующими : нет

Статус и наименование населенного пункта : **с. Чайбуха** – территориальная единица

Дата образования, наименование правового акта об образовании населенного пункта :1943 г. образован Чайбухинский Сельский совет,

Историческое происхождение наименования (при наличии сведений) : нет

Наименование рек и других водоемов, на которых расположена территориальная единица : Охотское море

Перечень предприятий, организаций производственного и социально-культурного назначения: нет

Перечень предприятий, являющихся градообразующими:нет

Статус и наименование населенного пункта : **с. Верхний Парень** – сельский населенный пункт

Дата образования, наименование правового акта об образовании населенного пункта : 17.04.1941 г. Распоряжение Совнаркома СССР № 5208 и приказ Наркома зерноводства и животноводства от 25.06.1941 г. № 234

Историческое происхождение наименования (при наличии сведений) : нет

Наименование рек и других водоемов, на которых расположен населенный пункт:

Пути транспортного сообщения с административным центром поселения, муниципального городского округа : автозимник Эвенск – Верхний Парень

Перечень предприятий, организаций производственного и социально-культурного назначения:

Филиал УМП «Коммунальная энергетика», ФАП, начальная школа, СДК

Перечень предприятий, являющихся градообразующими : нет

Статус и наименование населенного пункта : **с. Тополовка** – сельский населенный пункт, расположенный на межселенной территории

Северо-Эвенского городского округа

Дата образования, наименование правового акта об образовании населенного пункта : 1939 г. - первое образование, как совместное товарищество по выпасу оленей, 1943 г. - Тайгоносский сельский Совет, 02.12.1953г. - вошел в подчинение Северо-Эвенского райисполкома

Историческое происхождение наименования (при наличии сведений): нет

Наименование рек и других водоемов, на которых расположен населенный пункт : Охотское море

Пути транспортного сообщения с административным центром поселения, муниципального городского округа:
автозимник: Эвенск - Гижига - Тополовка

Перечень предприятий, организаций производственного и социально-культурного назначения:

Филиал УМП «Коммунальная энергетика», ФАП, начальная школа, СДК

Перечень предприятий, являющихся градообразующими : нет

V. СВЕДЕНИЯ ОБ ОРГАНАХ МЕСТНОГО САМОУПРАВЛЕНИЯ

5.1. Представительный орган муниципального образования

5.1.1. Наименование представительного органа (по Уставу):

Собрание представителей Северо – Эвенского городского округа

5.1.2. Срок полномочий:

5 лет

- 5.1.3. Установленная численность депутатов: 15
Кворум - 8, для принятия Устава МО и внесения в него изменений – 10.
- 5.1.4. Дата избрания представительного органа в правомочном составе – 13 сентября 2020 г., Решением избирательной комиссии муниципального образования «Северо – Эвенский городской округ» от 16.09.2020 г. № 9/33
«О результатах выборов депутатов Собрания представителей Северо-Эвенского городского округа второго созыва по многомандатным избирательным округам» избрано 15 депутатов.
- 5.1.5. Дата проведения повторных (дополнительных) выборов: -
Избрано депутатов: -
- 5.1.6. Представительный орган сформирован
а) **по мажоритарной системе:** -
б) по партийным спискам:
в) по смешанной системе:

5.1.7. Руководитель представительного органа¹

¹Ф.И.О. – вносятся обязательно, остальные сведения вносятся при согласии указанных лиц.

¹Ф.И.О. – вносятся обязательно, остальные сведения вносятся при согласии указанных лиц.

Фамилия, имя, отчество	Дата рождения	Образование	Какое учебное заведение закончил (год). Специальность по диплому	Место работы, занимаемая должность до избрания председателем представительного органа	Опыт работы в статусе депутата (лет)	Принадлежность к политической партии, общественному объединению	Кем выдвинут в состав представительного органа (иной способ выдвижения)
Волкова Елена Владимировна	07.09.1970	высшее	Международный педагогический университет г.Магадана, 09.06.1993, ЦВ 017008, история, учитель. ООО «Центр непрерывного образования и инноваций», №3424084590066 государственное и муниципальное управление.	МКОУ «Школа – интернат им. Д.Б. Закирова п.Эвенск»	7 лет	Член партии «Единая Россия»	самовыдвижение

5.1.8. Заместитель руководителя представительного органа²

Фамилия, имя, отчество	Дата рождения	Образование	Какое учебное заведение закончил (год). Специальность по диплому	Место работы, занимаемая должность	Опыт работы в статусе депутата (лет)	Принадлежность к политической партии, общественному объединению	Кем выдвинут в состав представительного органа (иной способ выдвижения)
Падерина Александра	14.05.1959	Среднее специальн	Магаданский Ольский совхоз-	МБУ «Северо – Эвенский	6 месяцев	ВПП «Единая Россия»	Северо – Эвенская МО ВПП «Единая Россия»

Петровна		ое	техникум, бухгалтер 1978г.	обслуживающий центр»		
----------	--	----	-------------------------------	-------------------------	--	--

5.1.9. Состав представительного органа

		на «01» марта 2021 года
Всего депутатов		15
из них: работает на постоянной основе		1
По образованию (численность лиц)		
Высшее		8
в т.ч.	юридическое	1
	экономическое	-
	по специальности «государственное и муниципальное управление»	3
	другие	7
Неоконченное высшее		-
Среднее профессиональное		4
Среднее		3
По полу (численность лиц)		
Женщины		7
Мужчины		8
По возрасту (численность лиц)		
до 30 лет		-
30-39 лет		4

40-49 лет	2
50-59 лет	4
60 лет и старше	5
По опыту работы в статусе депутата (численность лиц)	
до 1 года	10
от 1 года до 5 лет	2
от 5 лет до 10 лет	2
от 10 лет и более	1
По социальному составу (численность лиц)	
Работники бюджетной сферы	9
Предприниматели	-
Наемные работники коммерческих не бюджетных организаций	4
Наемные работники некоммерческих не бюджетных организаций	1
Пенсионеры	1
Учащиеся	-
Безработные	-
Военнослужащие	-
Иные	-
По принадлежности к политическим партиям (численность лиц)	
Являются членами или сторонками политических партий	
в т.ч. «Единая Россия»	10

КПРФ	1
ЛДПР	4
«Справедливая Россия»	-
Иные партии (указать какие)	-

5.1.10. Перечень постоянных комитетов, комиссий представительного органа:

Постоянная депутатская комиссия по вопросам местного самоуправления и законодательству	Барбаняга Зинаида Николаевна
Постоянная депутатская комиссия по экономическому развитию бюджету и налогам	Падерина Александра Петровна
Постоянная депутатская комиссия по вопросам социальной политики (наименование комитета комиссии)	Нука Марина Ивановна (Ф.И.О. председателя)

5.2. Глава муниципального образования²

Фамилия, имя, отчество	Величко Владимир Ильич		Дата избрания	Дата окончания срока полномочия
			10.02.2021г.	10.02.2026 г.
Число, месяц, год рождения	16.04.1962 г.			
Место рождения	с. Ески-Чуток Чуйского района Джамбульской области			
Образование				
Год поступления	Год окончания	Наименование учебного заведения		
1979	1983	Ташкентское высшее танковое командное училище им. П.С. Рыбалко		

² Ф.И.О. - вносятся обязательно, остальные сведения вносятся при согласии указанных лиц

Предыдущий опыт трудовой деятельности		
<i>Дата поступления</i>	<i>Дата увольнения</i>	<i>Полное наименование организации, должность</i>
01.12.2017	26.07.2018	Унитарное муниципальное предприятие «Коммунальная энергетика» Северо – Эвенского городского округа Магаданской области
Опыт работы в органах государственной власти и (или) местного самоуправления		
<i>Дата избрания</i>	<i>Дата окончания полномочий</i>	<i>Полное наименование представительного органа</i>
Принадлежность к политической партии (общественно-политическому объединению)		
Кем выдвинут на должность главы муниципального образования		

5.3. Администрация муниципального образования³

5.3.1. Сведения о численности кадров администрации

Показатели	Ед.	По состоянию на «01» января 2021 года	
		замещено должностей	имеется вакансий
1	2	3	4

³ Указываются должности муниципальной службы согласно штатному расписанию

Работников администрации – всего:	чел.	75	11
в том числе муниципальных служащих, из них:		51	9
а) глава администрации, назначаемый на должность по контракту			
б) заместитель главы администрации		3	
в) руководители управлений, комитетов		5	
г) заместители руководителей управлений, комитетов		1	1
д) начальники отделов, заместители начальника отдела		11	1
е) помощник лица, замещающего муниципальную должность			
ж) консультант, главный, ведущий специалист		22	7
з) другие специалисты			
Общие затраты на содержание работников администрации (стр.080 ф.0503075-0103-0106КСП)	тыс. руб.	118 795,2	
в т. ч. на содержание муниципальных служащих (общие затраты – стр. 030,040 ф.0503075)	-«-	98 516,8	
Средний размер денежного содержания муниципального служащего администрации (стр.020 ф.0503075 – 0103-0106КСП)	-«-	97,5	

5.3.2. Состав кадров муниципальной службы по образованию

Категории муниципальных служащих	По состоянию на «01» января 2021 года		
	Высшее, в том числе:		

	юридическое	экономическое	гос. и муниципальное управление	другое	Неоконченное высшее	Среднее профессиональное	Среднее
<u>Муниципальных служащих - всего, из них:</u>	6	12	10	11		4	
<u>глава администрации</u>			1				
<u>заместитель главы</u>		1		2			
<u>руководители управлений, комитетов</u>	1	2		2			
<u>заместители руководителей управлений, комитетов</u>			1				
<u>начальники отделов</u>	2	3	3	2			
<u>помощник лица, замещающего муниципальную должность</u>							
<u>консультант, главный, ведущий специалист</u>	3	6	6	4			
<u>другие специалисты</u>						7	

ПО ПОЛУ (численность лиц)

Категории муниципальных служащих	По состоянию на «01» января 2021 года
---	--

	женщины	мужчины
Муниципальных служащих – всего, из них:	26	17
глава администрации		1
заместитель главы	2	1
руководители управлений, комитетов	3	2
заместители руководителей управлений, комитетов	1	
начальники отделов	6	5
помощник лица, замещающего муниципальную должность		
консультант	6	2
другие специалисты	8	6

ПО ВОЗРАСТУ (численность лиц)

Категории муниципальных служащих	По состоянию на «01»января 2021 года				
	до 30 лет	30-39 лет	40-49 лет	50-59 лет	старше 60 лет
Муниципальных служащих – всего, из них:	8	7	19	8	1
глава администрации				1	
заместитель главы			3		
руководители управлений, комитетов		1	1	3	
заместители руководителей управлений, комитетов					
начальники отделов	2		6	2	1
помощник лица, замещающего муниципальную должность					

консультант	2	1	4	1	
другие специалисты	4	5	5	1	

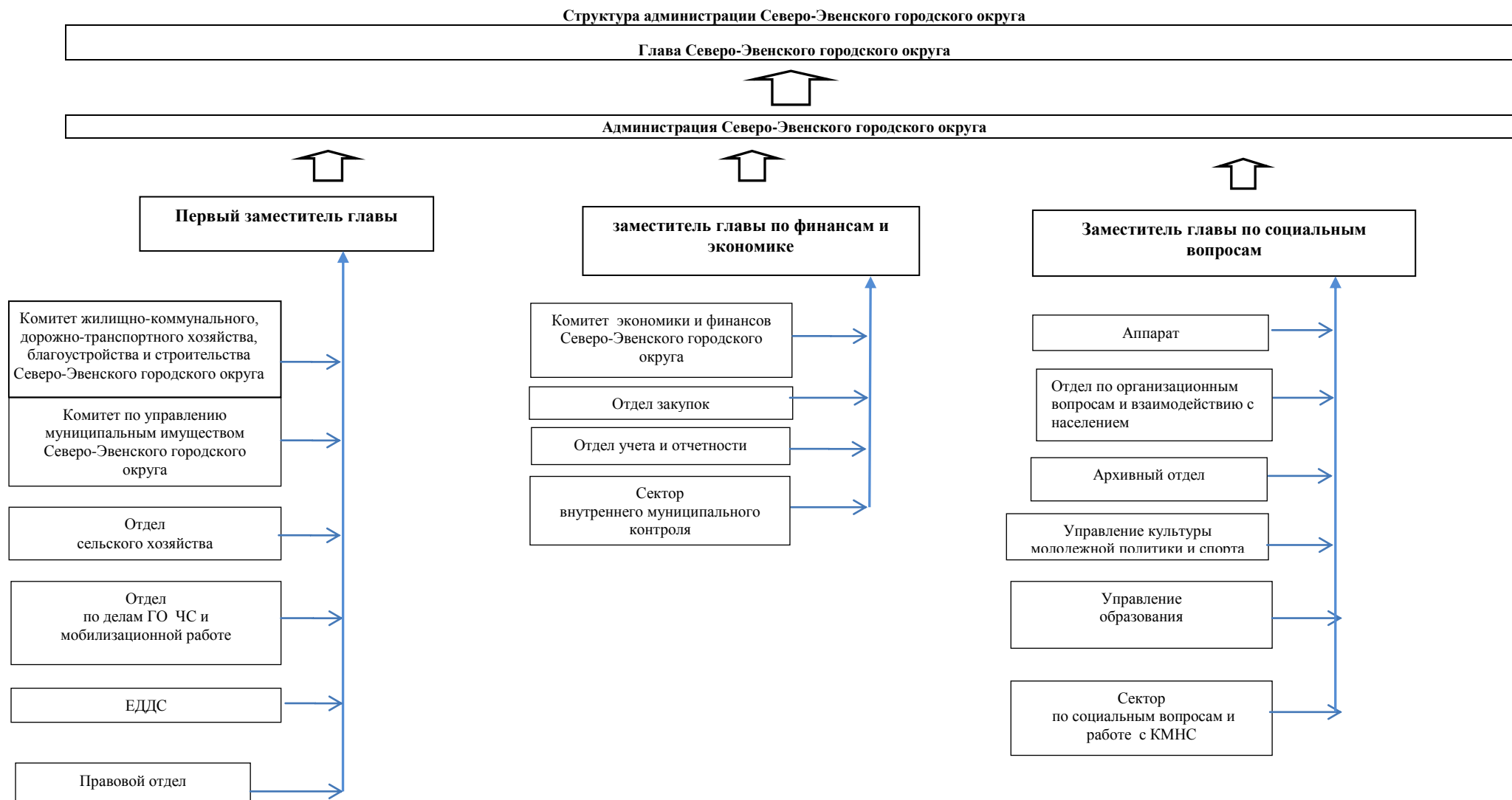
**ПО ОПЫТУ РАБОТЫ В ОРГАНАХ ГОСУДАРСТВЕННОЙ ВЛАСТИ
ИЛИ МЕСТНОГО САМОУПРАВЛЕНИЯ (численность лиц)**

Категории муниципальных служащих	По состоянию на «01» января 2021 года				
	до 1 года	от 1 до 5 лет	от 5 до 10 лет	от 10 до 20 лет	от 20 лет и более
Муниципальных служащих – всего, из них:	7	6	8	17	5
глава администрации	1				
заместитель главы		1		1	1
руководители управлений, комитетов		1	1	3	
заместители руководителей управлений, комитетов					1
начальники отделов	2		2	5	2
помощник лица, замещающего муниципальную должность					
консультант	1	1	1	4	1
другие специалисты	3	3	4	4	

5.3.3. Структура администрации муниципального образования

Структура утверждена Собранием представителей Северо-Эвенского городского округа от 12 апреля 2019 года № 285 «О структуре администрации Северо-Эвенского городского округа».

(указывается решение представительного органа об утверждении структуры и графическое изображение структуры) приложение к решению



VI. ИЗБИРАТЕЛЬНАЯ КОМИССИЯ МУНИЦИПАЛЬНОГО ОБРАЗОВАНИЯ

6.1. Полное наименование избирательной комиссии: «Избирательная комиссия муниципального образования «Северо-Эвенский городской округ»

6.2. Почтовый адрес: 686430 п. Эвенск, ул. Мира, д.2

6.3 Постановление избирательной комиссии Магаданской области 28.05.2020 г. № 104/439-6 «О возложении полномочий избирательной комиссии муниципального образования «Северо – Эвенский городской округ» на Северо – Эвенскую территориальную избирательную комиссию»

6.4 Количество членов комиссии с правом решающего голоса в т.ч. назначенных по предложениям:

а) Политических партий : 0- Единая Россия, 0- ЛДПР, 0-КПРФ, 0-Справедливая Россия (указать каких)

б) Собраний избирателей - 0

в) Общественных объединений : 0-Северо-Эвенская городская общественная организация малочисленных народов Севера

г) Избирательной комиссии муниципального образования - 0

д) Избирательной комиссии Магаданской области - 0

6.5. Председатель избирательной комиссии⁴

Фамилия, имя, отчество	Дата рождения	Образо- вание	Какое учебное заведение закончил (год). Специальность по диплому	Место работы, занимаемая должность до избрания председателем комиссии	Принадлежность к политической партии, общественному объединению	Опыт работы в избирательной комиссии (лет)
---------------------------------------	--------------------------	--------------------------	---	--	--	---

⁴ Ф.И.О. – вносятся обязательно, остальные сведения вносятся при согласии указанных лиц

Пивень Таисия Петровна	17.08.1963 г.	высшее	Дальневосточный государственный университет. Химик, преподаватель, химия. ФГБОУВПО «Российский государственный гуманитарный университет», «Государственное и муниципальное управление», менеджер.	Избирательная комиссия Магаданской области, председатель Северо – Эвенского ТИК	Беспартийная	14 лет
---------------------------	---------------	--------	---	---	--------------	--------

VII. СРЕДСТВА МАССОВОЙ ИНФОРМАЦИИ

7.1. Наименование печатного средства массовой информации для опубликования муниципальных правовых актов, обсуждения проектов муниципальных правовых актов по вопросам местного значения, доведения до сведения жителей муниципального образования официальной информации о социально-экономическом и культурном развитии муниципального образования, о развитии его общественной инфраструктуры и иной официальной информации

Газета «Эвенчанка»

- а) тираж - 150 экз. одного номера, в год 7650 экз.
- б) формат - А-4;
- в) период издания – еженедельно по пятницам
- г) учредитель - Комитет по управлению муниципальным имуществом администрации Северо-Эвенского городского округа;
- д) юридический адрес - 686430, Магаданская область, п. Эвенск, ул. Мира, д.2.

Общественно – политическая газета Северо – Эвенского городского округа «Вестник»

- а) тираж – 150 экз. одного номера; в год 3000 экз.
- б) формат – А-4;
- в) период издания – при наличии опубликования нормативно-правовых актов органов местного самоуправления (кроме пятницы)
- г) учредитель – Администрация Северо – Эвенского городского округа;

д) юридический адрес: 686430, Магаданская область, п. Эвенск, ул. Мира,2.

**VIII. ТЕРРИТОРИАЛЬНОЕ ОБЩЕСТВЕННОЕ САМОУПРАВЛЕНИЕ,
ОБЩЕСТВЕННО-ПОЛИТИЧЕСКИЕ И ДРУГИЕ ОБЪЕДИНЕНИЯ ГРАЖДАН**

№ п/п	Показатели	Единица измерения	По состоянию на «01»января 2021года
1	2	3	4
1.	Число зарегистрированных органов территориального общественного самоуправления (ТОС) – всего,	единиц	0
	в том числе в пределах территорий:		0
	а) подъездов многоквартирных жилых домов		0
	б) многоквартирных жилых домов		0
	в) группы жилых домов		0
	г) жилых микрорайонов		0
	д) сельских населенных пунктов, не являющихся поселениями		0
2.	Перечень зарегистрированных на территории муниципального образования политических партий, общественных движений с указанием их численности:		
	а) «Единая Россия»		1/169
	б) «КПРФ»		1/15
	в) «ЛДПР»		1/64
	г) «Справедливая Россия»		1/10
	д) иные партии (указать какие)		0
3.	Число национально-культурных объединений		1
4.	Число религиозных конфессий		1
5.	Число общественных некоммерческих организаций		10

2. Перечень национально-культурных объединений

1. 1.Северо – Эвенская городская общественная организация малочисленных народов Севера (СЭГООМНС)

IX. НАСЕЛЕНИЕ МУНИЦИПАЛЬНОГО ОБРАЗОВАНИЯ. ДЕМОГРАФИЧЕСКАЯ ХАРАКТЕРИСТИКА

№ п/п	Показатель	Единица измерения	По состоянию на 01.01.2021 г.
1.	Численность постоянного населения (на конец года) – всего, в том числе в возрасте:	человек	1 863
	Численность постоянного населения (на начало года) – всего, в том числе в возрасте:	человек	
	а) моложе трудоспособного, из них:	человек	
	- детей дошкольного возраста (до 7 лет)	человек	190
	- детей школьного возраста (от 7 до 15 лет включительно)	человек	251
	б) трудоспособном	человек	
	в) старше трудоспособного	человек	
2. ДЕМОГРАФИЧЕСКАЯ ХАРАКТЕРИСТИКА МУНИЦИПАЛЬНОГО ОБРАЗОВАНИЯ			
2.1.	Число родившихся за год	человек	16
2.2	Число умерших за год	человек	28
2.3	Естественный прирост населения	человек	-12
2.4	Численность вынужденных переселенцев, зарегистрированных за год	человек	-
2.5	Численность беженцев, зарегистрированных за год	человек	-
2.6	Число прибывших за год (постоянное место жительства)	человек	109
2.7	Численность выбывших за год (сняты с регистрационного учета)	человек	109

X. УРОВЕНЬ ЖИЗНИ НАСЕЛЕНИЯ

№ п/п	Показатели	Единица измерения	По состоянию на 01.01.2021 г.
1.	Среднемесячная номинальная начисленная заработная плата работников организаций – всего	рублей	130 245,2
	в том числе предприятий муниципальной формы собственности	рублей	96 935,48
2.	Среднемесячная заработная плата работников малых предприятий – всего	рублей	- ¹⁾
3.	Величина просроченной задолженности по заработной плате работников на начало текущего года (01.01.21) – всего,	рублей	нет
	в том числе сложившейся на начало текущего года (01.01.21):		
	- из-за отсутствия собственных средств предприятий	рублей	-
	- из-за недофинансирования из бюджетов всех уровней, в том числе:	рублей	-
	а) федерального бюджета	рублей	-
	б) бюджета субъекта федерации	рублей	-
	в) местного бюджета	рублей	-
4.	Среднедушевой денежный доход населения (в месяц)	рублей	Нет данных
5.	Численность не занятых граждан, обратившихся за содействием в поиске подходящей работы (на конец отчетного периода)	человек	66
	- из них численность безработных граждан	человек	65
	- из них получают социальные выплаты	человек	39
6.	Количество семей, получающих субсидии на оплату жилищно-коммунальных услуг	единиц	5

XI. КОНСОЛИДИРОВАННЫЙ БЮДЖЕТ МУНИЦИПАЛЬНОГО ОБРАЗОВАНИЯ

11.1. Доходы бюджета муниципального образования (тыс. руб.)

№ п/п	Показатели	По состоянию на «01» января 2021 года	
		утвержденный бюджет	отчет об исполнении за год
1.	Доходы муниципального образования – всего, из них:	687 063,2	634 721,5
1.1.	Доходы (налоговые и неналоговые)	124 721,4	123 187,5
1.1.1.	в том числе налоговые доходы:	112 418,5	111 007,2
	- налог на прибыль организаций		
	- налог на доходы физических лиц	101 010,6	100 487,0
	- налоги на товары (работы, услуги), реализуемые на территории РФ	452,0	402,9
	- налог, взимаемый в связи с применением упрощенной системы налогообложения	6 242,3	5 376,3
	- единый налог на вмененный доход для отдельных видов деятельности	1 400,0	1 405,9
	- налог, взимаемый с применением патентной системы налогообложения	0,0	-2,5
	- единый сельскохозяйственный налог	3 101,0	3 102,6
	- налог на имущество физических лиц	71,3	73,7
	- налог на имущество организаций		
	- земельный налог	21,0	32,9
	- государственная пошлина, сборы	120,2	128,4
	- задолженность и перерасчеты по отмененным налогам, сборам и иным обязательным платежам	0	0
1.1.2.	Неналоговые доходы:	12 302,9	12 180,3
	- доходы от использования имущества, находящегося в государственной и муниципальной собственности	5 255,3	5 486,5
	- платежи при пользовании природными ресурсами	2 885,6	2 885,5

№ п/п	Показатели	По состоянию на «01» января 2021 года	
		утвержденный бюджет	отчет об исполнении за год
	- доходы от оказания платных услуг и компенсации затрат государства	3 644,9	3 547,0
	- доходы от продажи материальных и нематериальных активов	327,8	0,0
	- административные платежи и сборы	-	-
	- штрафы, санкции, возмещение ущерба	189,3	206,0
	- прочие неналоговые доходы		55,3
1.1.3	Доходы от возврата остатков субсидий, субвенций и иных межбюджетных трансфертов, имеющих целевое назначение прошлых лет		
1.1.4	Возврат остатков субсидий, субвенций и иных межбюджетных трансфертов, имеющих целевое назначение прошлых лет		
1.2	Безвозмездные поступления, В том числе:	562,8	511 534,0
1.2.1	Безвозмездные поступления от других бюджетов бюджетной системы Российской Федерации, из них:	530 744,2	506 035,8
	а) дотации на выравнивание уровня бюджетной обеспеченности муниципальных образований	127 582,0	127 582,0
	б) дотации на поддержку мер по сбалансированности бюджетов	129 424,3	129 424,3
	в) иные дотации		
	г) субвенции	194 728,2	190 800,9
	д) субсидии	75 221,3	54 453,7
	е) иные межбюджетные трансферты	3 788,3	3 774,8
1.2.2.	Безвозмездные поступления от государственных организаций	31 578,0	7 058,8
1.2.3.	Прочие безвозмездные поступления	31 597,6	7 078,4
1.2.4.	Доходы от возврата остатков субсидий, субвенций и иных межбюджетных трансфертов, имеющих целевое назначение прошлых лет		
1.2.5.	Возврат остатков субсидий, субвенций и иных межбюджетных трансфертов, имеющих целевое назначение прошлых лет		-1 580,2
	Справочно:		
	Доходы, полученные учреждениями, являющимися получателями бюджетных средств, от оказания платных услуг, безвозмездных поступлений от физических лиц, в т.ч. добровольных пожертвований, средств от иной, приносящей доходы	9 004,5	8 996,3

№ п/п	Показатели	По состоянию на «01» января 2021 года	
		утвержденный бюджет	отчет об исполнении за год
	деятельности (поступающие на лицевые счета учреждений)		
	Из общей величины доходов собственные доходы муниципального образования (в соответствии со ст.47 Бюджетного кодекса Российской Федерации) составляют (%)	71,7%	69,9%

11.2. Расходы бюджета муниципального образования (тыс. руб.)

№ п/п	Показатели	По состоянию на «01» января 2021 года	
		утвержденный бюджет	отчет об исполнении за год
2.	Расходы муниципального образования – всего	717 405,2	628 540,1
2.1.	Расходы бюджета муниципального образования на решение вопросов местного значения – всего:	418 259,8	358 759,5
	Перечень вопросов местного значения, на решение которых направлено финансирование (в соответствии со статьей 16 Федерального закона от 06.10.2003 № 131-ФЗ), в том числе по пунктам:		
	п.1 составление и рассмотрение проекта бюджета городского округа, утверждение и исполнение бюджета городского округа, осуществление контроля за его исполнением, составление и утверждение отчета об исполнении бюджета городского округа		
	п.2 установление, изменение и отмена местных налогов и сборов городского округа		
	п.3 владение, пользование и распоряжение имуществом, находящимся в муниципальной собственности городского округа	3 881,1	3 207,9
	п.4 организация в границах городского округа электро-, тепло-, газо- и водоснабжения населения, водоотведения, снабжения населения топливом в пределах полномочий, установленных законодательством Российской Федерации	31 801,3	7 225,2
	п.5 дорожная деятельность в отношении автомобильных дорог местного значения в границах городского округа и обеспечение безопасности дорожного движения на них, включая создание и обеспечение функционирования парковок (парковочных мест), осуществление муниципального контроля за сохранностью автомобильных дорог местного значения в границах городского округа, а также осуществление иных полномочий в области использования автомобильных дорог и осуществления	26 152,2	103,2

№ п/п	Показатели	По состоянию на «01» января 2021 года	
		утвержденный бюджет	отчет об исполнении за год
	дорожной деятельности в соответствии с законодательством Российской Федерации		
	п.6 обеспечение проживающих в городском округе и нуждающихся в жилых помещениях малоимущих граждан жилыми помещениями, организация строительства и содержания муниципального жилищного фонда, создание условий для жилищного строительства, осуществление муниципального жилищного контроля, а также иных полномочий органов местного самоуправления в соответствии с жилищным законодательством	4 095,2	4 054,1
	п.7 создание условий для предоставления транспортных услуг населению и организация транспортного обслуживания населения в границах городского округа	22 921,0	22 921,0
	п.8 участие в предупреждении и ликвидации последствий чрезвычайных ситуаций в границах городского округа		
	п.13 организация предоставления общедоступного и бесплатного дошкольного, начального общего, основного общего, среднего общего образования по основным общеобразовательным программам в муниципальных образовательных организациях (за исключением полномочий по финансовому обеспечению реализации основных общеобразовательных программ в соответствии с федеральными государственными образовательными стандартами), организация предоставления дополнительного образования детей в муниципальных образовательных организациях (за исключением дополнительного образования детей, финансовое обеспечение которого осуществляется органами государственной власти субъекта Российской Федерации), создание условий для осуществления присмотра и ухода за детьми, содержания детей в муниципальных образовательных организациях, а также организация отдыха детей в каникулярное время	69 397,5	68 112,6
	п.15 создание условий для обеспечения жителей городского округа услугами связи, общественного питания, торговли и бытового обслуживания	9 112,7	8 627,4
	п.16 организация библиотечного обслуживания населения, комплектование и обеспечение сохранности библиотечных фондов библиотек городского округа	14 533,6	13 566,6
	п.17 создание условий для организации досуга и обеспечения жителей городского округа услугами организаций культуры	31 082,0	29 254,1
	п.19 обеспечение условий для развития на территории городского округа физической культуры, школьного спорта и массового спорта, организация проведения официальных физкультурно-оздоровительных и спортивных мероприятий городского округа	14 064,2	13 156,8

№ п/п	Показатели	По состоянию на «01» января 2021 года	
		утвержденный бюджет	отчет об исполнении за год
	п.25 утверждение правил благоустройства территории городского округа, устанавливающих в том числе требования по содержанию зданий (включая жилые дома), сооружений и земельных участков, на которых они расположены, к внешнему виду фасадов и ограждений соответствующих зданий и сооружений, перечень работ по благоустройству и периодичность их выполнения; установление порядка участия собственников зданий (помещений в них) и сооружений в благоустройстве прилегающих территорий; организация благоустройства территории городского округа (включая освещение улиц, озеленение территории, установку указателей с наименованиями улиц и номерами домов, размещение и содержание малых архитектурных форм), а также использования, охраны, защиты, воспроизводства городских лесов, лесов особо охраняемых природных территорий, расположенных в границах городского округа	22 702,9	22 684,6
	п.26 организация ритуальных услуг и содержание мест захоронения	16,5	16,5
	п.28 организация и осуществление мероприятий по территориальной обороне и гражданской обороне, защите населения и территории городского округа от чрезвычайных ситуаций природного и техногенного характера, включая поддержку в состоянии постоянной готовности к использованию систем оповещения населения об опасности, объектов гражданской обороны, создание и содержание в целях гражданской обороны запасов материально-технических, продовольственных, медицинских и иных средств	5 541,5	5 497,2
	п.33 создание условий для расширения рынка сельскохозяйственной продукции, сырья и продовольствия, содействие развитию малого и среднего предпринимательства, оказание поддержки социально ориентированным некоммерческим организациям, благотворительной деятельности и добровольчеству	17 395,0	17 395,0
	п.34 организация и осуществление мероприятий по борьбе с детьми и молодежью в городском округе	5 961,6	5 542,6
2.2.	Расходы бюджета муниципального образования в соответствии с бюджетной классификацией – всего, из них:	717 405,2	628 540,1
2.2.1.	общегосударственные вопросы	108 141,6	106 485,4
2.2.2.	Обслуживание внутреннего муниципального долга	223,2	223,2
2.2.3.	национальная оборона	213,9	213,9
2.2.4.	национальная безопасность и правоохранительная деятельность	5 541,8	5 497,2
2.2.5.	национальная экономика	92 701,8	64 996,4

№ п/п	Показатели	По состоянию на «01» января 2021 года	
		утвержденный бюджет	отчет об исполнении за год
2.2.6.	жилищно-коммунальное хозяйство	113 715,0	74 852,6
2.2.7.	охрана окружающей среды	102,7	102,7
2.2.7.1.	в т. ч. содержание гидротехнических сооружений и водных объектов, протекающих в черте населенных пунктов		
2.2.8.	образование	288 307,2	273 657,9
2.2.9.	культура, кинематография, средства массовой информации		
2.2.10.	культура, кинематография	77 025,2	72 331,7
2.2.11.	средства массовой информации	4 691,1	4 691,1
2.2.12.	здравоохранение и спорт		
2.2.13.	здравоохранение		
2.2.14.	физическая культура и спорт	14 064,2	13 156,8
2.2.15.	социальная политика	12 677,5	12 331,4
2.2.16.	межбюджетные трансферты		
2.3.	Из общей величины расходов:		
2.3.1.	на финансирование нормативных затрат на оказание муниципальных услуг (выполнение работ)	55 421,0	49 977,6
2.3.2.	на погашение и обслуживание муниципального долга	2 926,1	2 926,1
2.3.3.	на обслуживание муниципальной собственности	3 881,1	3 207,9
	в том числе: на финансирование нормативных затрат на содержание недвижимого имущества и особо ценного движимого имущества, закрепленного за Учреждением	3 881,1	3 207,9
2.3.4.	на исполнение полномочий, добровольно принятых на себя муниципальным образованием		
2.3.5.	на управленческие нужды, из них:	127 110,8	125 064,5
	на оплату труда кадров местного самоуправления,	113 410,3	112 482,9
	в том числе:		
	а) на оплату труда глав муниципальных образований, председателей представительных органов, председателей контрольных органов, депутатов, осуществляющих свои полномочия на постоянной основе	7 008	
	б) на оплату труда муниципальных служащих	91 197,6	90 460,0
	в) на компенсационные выплаты выборным лицам, осуществляющим полномочия на	-	-

№ п/п	Показатели	По состоянию на «01» января 2021 года	
		утвержденный бюджет	отчет об исполнении за год
	непостоянной основе		
2.3.6.	Справочно:		
	Соблюдение муниципальными образованиями требований Бюджетного кодекса Российской Федерации по установленным нормативам:		
	расходы по нормативу на содержание органов местного самоуправления	140 255,9	125 064,5
	расходы по нормативу на оплату труда депутатов, выборных должностных лиц местного самоуправления, осуществляющих свои полномочия на постоянной основе, муниципальных служащих Магаданской области	91 505,9	88 582,7

11.3. Дефицит (профицит) бюджета муниципального образования (тыс. руб.)

Показатели	По состоянию на «01» января 2021 года	
	утвержденный бюджет	отчет об исполнении за год
Дефицит (-), профицит (+) бюджета	-30 342,0	-6 181,4

11.4. Источники покрытия дефицита бюджета (тыс. руб.)

№ п/п	Показатели	По состоянию на «01» января 2021 года	
		утвержденный бюджет	отчет об исполнении за год
4.	Источники внутреннего финансирования дефицита бюджета муниципального образования – всего, из них:		
4.1.	Муниципальные ценные бумаги, номинальная стоимость которых указана в валюте Российской Федерации		

№ п/п	Показатели	По состоянию на «01» января 2021 года	
		утвержденный бюджет	отчет об исполнении за год
4.1.1.	Размещение муниципальных ценных бумаг, номинальная стоимость которых указана в валюте Российской Федерации		
4.1.2.	Погашение муниципальных ценных бумаг, номинальная стоимость которых указана в валюте Российской Федерации		
4.2.	Кредиты кредитных организаций в валюте РФ		
	- получение кредитов от кредитных организаций в валюте РФ		
	- погашение кредитов, предоставленных кредитными организациями в валюте РФ		
4.2.2.	Получение бюджетных кредитов от других бюджетов бюджетной системы по кредитным соглашениям, заключенным от имени муниципальных образований		
	бюджетные кредиты, полученные от других бюджетов бюджетной системы РФ		
	погашение кредитов, полученных от других бюджетов бюджетной системы	-2 702,9	-2 702,9
4.3.	Бюджетные кредиты от других бюджетов бюджетной системы Российской Федерации		
4.3.1.	-получение бюджетных кредитов от других бюджетов бюджетной системы РФ в валюте РФ		
4.3.2.	-погашение бюджетных кредитов, полученных от других бюджетов бюджетной системы РФ в валюте РФ		
4.4.	Иные источники внутреннего финансирования дефицитов бюджетов		
4.5.	Прочие бюджетные кредиты (ссуды), предоставленные внутри страны		
4.6.	Акции и иные формы участия в капитале, находящиеся в муниципальной собственности		
4.6.1.	Средства от продажи акций и иных форм участия в капитале, находящихся в муниципальной собственности		
4.7.	Бюджетные кредиты, предоставленные внутри страны в валюте Российской Федерации		
4.8.	Изменение остатков средств бюджета	33 044,9	-3 478,5
4.8.1.	Увеличение остатков средств бюджета	-687 063,2	-648108,6
4.8.2.	Уменьшение остатков средств бюджетов	720 108,1	644 630,1

XII. МУНИЦИПАЛЬНОЕ ИМУЩЕСТВО

12.1. Структура муниципального имущественного комплекса

№ п/п	Виды имущественного комплекса	Единица измерения		По состоянию на 01.01.2021 года	
1.1.	Муниципальные унитарные предприятия	единиц		2	
1.2.	Муниципальные учреждения	единиц		23	
1.3.	Хозяйственные общества, в которых муниципальное образование имеет пакет акций (доли, пай, вклады)	единиц		-	
1.4.	Земельные участки, на которые зарегистрировано право собственности муниципального образования, - всего, в том числе по	ед.	м ²	18	35926
	а) земли населенных пунктов	ед.	м ²	18	35926
	б) земли сельхозназначения	ед.	м ²	0	0
	в) земли промышленности и иного специального назначения	ед.	м ²	0	0
	г) земли особо охраняемых территорий и объектов	ед.	м ²	0	0
	д) земли лесного фонда	ед.	м ²	0	0
	е) земли водного фонда	ед.	м ²	0	0

12.2. Структура и стоимость объектов недвижимости муниципального образования

№ п/п	Показатели	По состоянию на 01.01.2021 года				
		единиц		стоимость объектов имущества (всего) тыс. руб.		
		всего объектов	зарегистрировано объектов	балансовая	износ	остаточная
2.1	Объекты недвижимости, находящиеся в муниципальной собственности, - всего, в том числе:	319	167	593418,68	275645,55	317773,13
	объекты жилого фонда	153	125	158146,89	17891,95	150254,94
2.2	Объекты недвижимости, закрепленные за муниципальным предприятием на праве хозяйственного ведения, - всего, в том числе:	11	6	7179,69	2035,45	5144,24
	объекты жилого фонда	6	6	4326,45	346,80	3979,65
2.3	Объекты недвижимости, закрепленные за муниципальным учреждением на праве оперативного управления, - всего, в том числе:	109	44	346287,68	197503,86	148783,82
	объекты жилого фонда	15	15	16413	6718,05	9695,89

№ п/п	Показатели	По состоянию на 01.01.2021 года				
		единиц		стоимость объектов имущества (всего) тыс. руб.		
		всего объектов	зарегистрировано объектов	балансовая	износ	остаточная
2.4.	Объекты недвижимости казны муниципального образования - всего, в том числе:	199	117	239951,31	76106,24	163845,07
	объекты жилого фонда	132	104	137406,50	827,10	136579,40
2.5	Объекты недвижимости, переданные в пользование юридическим и физическим лицам на основе договора, - всего, в том числе:	14	6	5976,78	2004,39	3972,39
	а) по договору безвозмездного пользования	2	0	830,45	343,24	487,21
	б) по договору доверительного управления	0	0	0	0	0
	в) по договору аренды	12	6	5146,33	1661,15	3485,18

ХIII. ОСНОВНЫЕ ЭКОНОМИЧЕСКИЕ ПОКАЗАТЕЛИ

№ п/п	Показатели	Единица измерения	По состоянию на 01.01.2021 года
1. Общая характеристика организаций			
1.1.	Число организаций, прошедших процедуру государственной регистрации (по состоянию на начало периода), – всего	единиц	64

№ п/п	Показатели	Единица измерения	По состоянию на 01.01.2021 года
	по формам собственности:	единиц	
1.1.1	государственная	единиц	9
1.1.2	муниципальная	единиц	26
1.1.3	частная	единиц	27
1.1.4	совместная с иностранным участием	единиц	0
1.1.5	иные	единиц	2
1.2	Число индивидуальных предпринимателей, зарегистрированных в налоговых органах (по состоянию на начало периода)	единиц	62
2.Малый и средний бизнес			
2.1	Число малых и средних предприятий – всего	единиц	10
	по категориям:		
2.1.1.	а) малые (без микропредприятий)	единиц	1
2.1.2.	б) микропредприятия	единиц	9
2.1.3.	в) средние	единиц	-
2.2	Количество субъектов малого и среднего предпринимательства – получателей поддержки по муниципальной программе развития малого и среднего предпринимательства	единиц	4
2.3	Объем предоставленной поддержки по муниципальной программе развития малого и среднего предпринимательства	тыс. руб.	22 056,3
2.4	Всего проведено торгов и других способов размещения заказов	единиц	29
2.5	Объем размещения заказов на поставки товаров, выполнение работ, оказание услуг для муниципальных нужд	тыс. руб.	583 071,3
2.6	Объем размещения заказов на поставки товаров, выполнение работ, оказание услуг для муниципальных нужд у субъектов малого предпринимательства	тыс. руб.	27 367,4

№ п/п	Показатели	Единица измерения	По состоянию на 01.01.2021 года
3.Производство товаров и услуг			
3.1	Среднесписочная численность работников крупных и средних организаций	единиц	1 703
3.2	Среднесписочная численность работников малых предприятий	чел.	-
3.3	Фонд начисленной заработной платы всех работников (млн. руб.)	млн.руб.	2 661,2
3.4	Индекс промышленного производства	%	-
3.4.1.	Добыча полезных ископаемых	%	-
3.4.2.	Обрабатывающие производства	%	-
3.4.3.	Обеспечение электрической энергией, газом и паром; кондиционирование воздуха	%	-
3.4.4.	Водоснабжение, водоотведение, организация сбора и утилизации отходов, деятельность по ликвидации загрязнений	%	-
3.5	Объем отгруженных товаров собственного производства, выполненных работ и услуг собственными силами по отдельным видам экономической деятельности – всего,	млн.руб.	31 626,1
	в том числе по видам экономической деятельности:		
3.5.1.	Добыча полезных ископаемых	млн. руб.	-
3.5.2.	Обрабатывающие производства	млн. руб.	- ¹⁾
3.5.3.	Обеспечение электрической энергией, газом и паром; кондиционирование воздуха	млн. руб.	323,9
3.5.4.	Водоснабжение, водоотведение, организация сбора и утилизация отходов, деятельность по ликвидации загрязнений	млн.руб.	- ¹⁾
3.6.	В. Рыболовство, рыбоводство	млн. руб.	51,96

¹⁾ Данные не публикуются в целях обеспечения конфиденциальности первичных статистических данных, полученных от организаций в соответствии с Федеральным законом от 29.11.2007 г. №282-ФЗ «Об официальном статистическом учете и системе государственной статистики в Российской Федерации» (п.5 ст.4; п.1 ст.9)

4. Сельское хозяйство (в⁵⁰ целом по округу)

	в том числе:		
4.4.1.	сельхозорганизации	единиц	1
4.1.2.	крестьянские (фермерские) хозяйства	единиц	7
4.1.3.	хозяйства населения (личные подсобные хозяйства)	единиц	17
4.1.4.	подсобные хозяйства предприятий	единиц	-
4.2.	Площадь сельскохозяйственных угодий (по переписи)	га	2475
4.3.	Посевные площади – всего,	га	2,3
	в том числе под:		
4.3.1.	- картофель	га	2,0
4.3.2.	- овощи	га	0,3
4.3.3.	- кормовые культуры, всего, в том числе:	га	-
4.3.3.1.	- однолетние травы посева текущего года	га	-
4.3.3.2.	- многолетние травы посева текущего года	га	-
4.4.	Посевная площадь в личных подсобных хозяйствах (ЛПХ) – всего,	га	2,3
	в том числе под:		
4.4.1.	картофель	га	2,0
4.4.2.	овощи	га	0,3
4.5.	Поголовье скота (на конец года) в хозяйствах всех категорий – всего,	голов	6937
	в том числе:		
4.5.1.	КРС – всего,	голов	6
4.5.1.1.	в том числе коровы	голов	4
4.5.2.	Свиньи	голов	-
4.5.3.	Овцы и козы	голов	-
4.5.4.	Олени	голов	6931
4.5.5.	Птица	тыс. голов	0,2
4.6	Из общего поголовья скота во всех категориях хозяйств – поголовье скота (на конец года) в ЛПХ – всего,	голов	6
	в том числе:		

4.6.1.	КРС – всего,	ГОЛОВ	6
4.6.1.1.	в том числе коровы	ГОЛОВ	4
4.6.2.	Свиньи	ГОЛОВ	0
4.6.3.	Овцы и козы	ГОЛОВ	0
4.6.4.	Олени	ГОЛОВ	0
4.6.5.	Птицы	ТЫС.ГОЛОВ	0,10
4.7.	Производство основных продуктов растениеводства в хозяйствах всех категорий,	ТОНН	60,0
	в том числе:		
4.7.1.	картофель	ТОНН	50,0
4.7.2.	овощи	ТОНН	10,0
4.8.	Производство основных продуктов растениеводства в ЛПХ – всего,	ТОНН	60,0
	в том числе:		
4.8.1.	картофель	ТОНН	50,0
4.8.2.	овощи	ТОНН	10,0
4.9.	Производство основных продуктов животноводства в хозяйствах всех категорий,	ТОНН	
	в том числе:		
4.9.1.	скот и птица на убой (в убойном весе)	ТОНН	25,3
4.9.2.	молоко	ТОНН	17,1
4.9.3.	яйца	ТЫС. ШТУК	14,2
4.10.	Производство основных продуктов животноводства в хозяйствах населения (личных подсобных хозяйствах), в том числе:	ТОНН	
4.10.1.	скот и птица на убой (в убойном весе)	ТОНН	2,1
4.10.2.	молоко	ТОНН	17,1
4.10.3.	яйца	ТЫС. ШТУК	14,2
4.11.	Заготовка кормов в сельскохозяйственных организациях и крестьянских (фермерских) хозяйствах, всего,	ТОНН	40,0
	в том числе:		

4.11.1.	силос	52	тонн	-
4.11.2.	сено		тонн	40,0
5. Строительство				
5.1.	Число строительных организаций – всего,		единиц	0
	в том числе по формам собственности:		единиц	0
5.1.1.	государственных		единиц	0
5.1.2.	муниципальных		единиц	0
5.1.3.	частных		единиц	0
5.1.4.	смешанные российские		единиц	0
5.1.5.	общественные		единиц	0
5.2.	Производство строительных материалов, в том числе:			0
5.2.1.	стенные материалы		млн. штук условного кирпича	0
5.2.2.	конструкции и детали сборные, железобетонные		тыс. м ³	0
5.2.3.	пиломатериалы		тыс. м ³	0
5.2.4.	цемент		тыс. тонн	0
5.2.5.	материалы строительные нерудные		тыс. м ³	0
5.3.	Инвестиции в основной капитал – всего, в том числе по источникам финансирования:		млн. руб.	0
5.3.1.	собственные средства предприятий		млн. руб.	0
5.3.2.	привлеченные средства, из них:		млн. руб.	0
5.3.2.1.	из федерального бюджета		млн. руб.	0
5.3.2.2.	из областного бюджета		млн. руб.	0
5.3.2.3.	из местного бюджета		млн. руб.	0
5.3.2.4.	средства внебюджетных фондов		млн. руб.	0
5.3.2.5.	прочие		млн. руб.	0
5.3.3.	иностранные инвестиции		тыс. долл. США	0
5.4.	Объем капитальных вложений в объекты капит. строительства –		млн. руб.	41,673

	всего,		
	в том числе по источникам финансирования:	млн. руб.	0
5.4.1.	собственные средства предприятий	млн. руб.	0
5.4.2.	привлеченные средства, из них:	млн. руб.	0
5.4.2.1.	из федерального бюджета	млн. руб.	0
5.4.2.2.	из областного бюджета	млн. руб.	28,606
5.4.2.3.	из местного бюджета	млн. руб.	13,066
5.4.2.4.	средства внебюджетных фондов	млн. руб.	0
5.4.2.5.	прочие	млн. руб.	0
5.4.3.	иностранные инвестиции	тыс. долл. США	0
5.5.	Ввод жилья – всего, в том числе:	м ²	0
5.5.1.	количество введенных квартир	единиц	0
5.5.2.	количество введенных м ² общей площади	м ²	0
5.5.3.	индивидуальное жилищное строительство	м ²	0

6. Торговля, общественное питание и бытовое обслуживание населения (в целом по округу)

6.1. Торговля

№ п/п	Показатели	Единица измерения	По состоянию на 01.01.2021 г.
6.1.1.	Количество объектов розничной торговли, осуществляющих деятельность на территории муниципального образования, в том числе:	единиц	14
6.1.2.	Магазины	единиц	14
6.1.2.3.	из них универсамы (супермаркеты)	единиц	0
6.1.3.	Розничные рынки – всего, из них:	единиц	0
6.1.3.1.	Продовольственные	единиц	0
6.1.3.2.	Сельскохозяйственные	единиц	0
6.1.3.3.	Непродовольственные	единиц	0
6.1.3.4.	Бытовой техники	единиц	0
6.1.3.5.	Строительных материалов	единиц	0

6.1.3.6.	Товаров для дома и сада	единиц	0
6.1.3.7.	Зоотоваров	единиц	0
6.1.3.8.	Универсальные	единиц	0
6.1.4.	Нестационарные торговые объекты – всего, из них:	единиц	0
6.1.4.1.	Павильоны	единиц	0
6.1.4.2.	Киоски	единиц	0
6.1.4.3.	Лотки	единиц	0
6.1.4.4.	Автолавки	единиц	0
6.1.5.	Площадь торговых объектов – всего (торговая)	тыс. м ²	0,51
6.1.6.	Розничный товарооборот	млн. руб.	Данные отсутствуют
6.2. Общественное питание			
№ п/п	Показатели	Единица измерения	По состоянию на 01.01.2021 г.
6.2.1.	Количество общедоступных объектов общественного питания, осуществляющих деятельность на территории муниципального образования, – всего (без учета спецсети), в том числе:		0
6.2.1.1.	Общедоступные столовые, закусочные, буфеты:		0
	а) количество	единиц	0
	б) в них посадочных мест	единиц	0
6.2.1.2.	Рестораны, кафе, бары:		0
	а) количество	единиц	0
	б) в них посадочных мест	единиц	0
6.2.2.	Оборот общественного питания	млн. руб.	0
6.3. Бытовое обслуживание населения			
6.3.1.	Количество специализированных предприятий бытового обслуживания населения – всего,	единиц	1
6.3.1.1.	в том числе – муниципальных,	единиц	1
	из них по видам услуг:		
6.3.1.1.1.	услуги прачечных	единиц	0

6.3.1.1.2.	химическая чистка и крашение	55	единиц	0
6.3.1.1.3.	услуги бань и душевых		единиц	0
6.3.1.1.4.	услуги предприятий по прокату		единиц	0
6.3.1.1.5.	прочие виды бытовых услуг		единиц	1
6.3.2.	Количество специализированных организаций, оказывающих ритуальные услуги – всего,		единиц	1
6.3.2.1.	в том числе муниципальных		единиц	1
6.3.3.	Площадь, отведенная под места захоронения		м ²	8 167,04

7. Связь и телекоммуникации

№ п/п	Показатели	Единица измерения	По состоянию на 01.01.2021 г
7.1.	Число стационарных отделений почтовой связи	единиц	4
7.2.	Число квартирных телефонных аппаратов, телефонной сети общего пользования	единиц	173
7.3.	Число персональных компьютеров в администрации муниципального образования	единиц	59
7.4.	Наличие локально-вычислительной сети (ЛВС) в администрации муниципального образования	единиц	1
7.4.1.	количество персональных компьютеров в составе ЛВС	единиц	51
7.4.2.	количество персональных компьютеров, подключенных к сети «Интернет»	единиц	51
7.5.	Использование средств защиты информации, средств электронной цифровой подписи	единиц	да

8. Дорожное хозяйство и транспорт

8.1. Дорожное хозяйство

8.1.1.	Протяженность автомобильных дорог общего пользования местного значения	км	5,448
8.1.2.	Протяженность улично-дорожной сети	км	5,448
8.1.3.	Доля протяженности автомобильных дорог общего пользования	%	100

	местного значения, не отвечающих нормативным требованиям, в общей протяженности автомобильных дорог общего пользования местного значения		
8.1.4.	Отремонтировано автомобильных дорог общего пользования местного значения	км	0
8.1.5.	Отремонтировано улично-дорожной сети – всего,	км	0
8.1.5.1.	в том числе с усовершенствованным покрытием	км	0
8.1.6.	Общее число мостов – всего, в том числе:	единиц/м.п.	2/6
8.1.6.1.	на улично-дорожной сети	единиц/м.п.	0
8.1.6.2.	на автомобильных дорогах общего пользования местного значения	единиц/м.п.	2/6
8.1.7.	Общее число водопропускных труб – всего, в том числе:	единиц/м.п.	2/6
8.1.7.1.	на улично-дорожной сети	единиц/м.п.	2/6
8.1.7.2.	на автомобильных дорогах общего пользования местного значения	единиц/м.п.	0
8.1.8.	Общая протяженность освещенных улиц и дорог – всего, в том числе:	км	4,18
8.1.8.1.	улично-дорожной сети	км	4,18
8.1.8.2.	автомобильных дорог общего пользования местного значения	км	0
8.1.9.	Протяженность улиц и дорог, требующих реконструкции или ремонта линий освещения, – всего, в том числе:	км	0
8.1.9.1.	улично-дорожной сети	км	0
8.1.9.2.	автомобильных дорог общего пользования местного значения	км	0
8.1.10.	Удельный вес освещенных улиц и дорог в общей протяженности – всего, в том числе:	%	76,7
8.1.10.1.	улично-дорожной сети	%	76,7
8.1.10.2.	автомобильных дорог общего пользования местного значения	%	0
8.2. Транспорт (в целом по округу)			
8.2.1.	Количество предприятий транспорта – всего, в том числе:	единиц	0
8.2.1.1.	Муниципальных	единиц	0
8.2.1.2.	частных	единиц	0

8.2.1.3.	прочих	единиц	0
8.2.2.	Перевезено грузов	тыс. тонн	0
8.2.3.	Перевезено пассажиров	тыс. чел.	0
8.2.4.	Количество грузовых автомобилей – всего	единиц	0
8.2.5.	Количество автобусов – всего	единиц	0
8.2.6.	Количество легковых автомобилей – всего	единиц	0
8.2.7.	Количество состоящих на учете в предприятиях автобусов, предназначенных для обслуживания регулярных маршрутов муниципального образования, – всего,	единиц	0
8.2.7.1.	из них муниципальных	единиц	0
8.2.8.	Число регулярных автобусных маршрутов – всего, в том числе:	единиц	0
8.2.8.1.	внутригородских	единиц	0
8.2.8.2.	пригородных	единиц	0
8.2.9.	Протяженность регулярных автобусных маршрутов – всего, в том числе:	км	0
8.2.9.1.	внутригородских – с учетом сезонности:		0
	а) при выполнении перевозок по весенне-летнему расписанию	км	0
	б) при выполнении перевозок по осенне-зимнему расписанию	км	0
8.2.9.2.	пригородных	км	0
8.2.10.	Число остановочных пунктов для транспорта общего пользования на территории муниципального образования (на конец года)	единиц	0
8.2.11.	Количество взлетно-посадочных площадок	единиц	3
8.2.12.	Количество аэропортов	единиц	1
8.2.13.	Перевезено пассажиров (авиатранспортом)	чел.	6 310
8.2.14.	Перевезено грузов (авиатранспортом)	тыс. тонн	123,369
9. Жилищно-коммунальное хозяйство⁵ (в целом по округу)			

9.1.	Общая площадь жилищного фонда муниципального образования ⁶ – всего,	тыс. м ²	68,3
9.1.1.	в том числе муниципального	тыс. м ²	26,3
9.1.2.	Площадь жилых помещений, граждане, проживающие в которых, обеспечены услугами централизованного отопления,	тыс. м ²	51,3
9.1.2.1.	в том числе муниципальных	тыс. м ²	13,4
9.1.3.	Общая площадь ветхого и аварийного жилищного фонда – всего,	тыс. м ²	1,306
9.1.3.1.	в том числе муниципального	тыс. м ²	0,128
9.2.	Число многоквартирных домов – всего	единиц	50
9.2.1.	Число многоквартирных домов, без учета домов блокированной застройки	единиц	37
9.2.2.	Площадь жилых помещений многоквартирных домов, без учета домов блокированной застройки	тыс. м ²	51,72
9.3.	Число многоквартирных домов блокированной застройки	единиц	13
9.3.1.	Площадь жилых помещений домов блокированной застройки	тыс. м ²	3,4
9.4.	Количество управляющих организаций, в том числе:	единиц	1
9.4.1.	муниципальные бюджетные учреждения	единиц	1
9.4.2.	частные организации	единиц	0
9.4.3.	организации смешанной формы собственности	единиц	0
9.5.	Количество товариществ собственников жилья (ТСЖ)	единиц	0
9.6.	Общая площадь жилищного фонда ТСЖ – всего, в том числе:	тыс. м ²	0
9.6.1.	находящегося в управлении ТСЖ	тыс. м ²	0
9.6.2.	переданного в управление иным управляющим организациям	тыс. м ²	0
9.7.	Всего предприятий, предоставляющих услуги в сфере ЖКХ, в том числе:	единиц	2
9.7.1.	государственные	единиц	0
9.7.2.	муниципальные	единиц	2
9.7.3.	смешанные (акционерные общества)	единиц	0
9.7.4.	частные	единиц	0

⁶ площадь всех жилых помещений, расположенных в границах муниципального образования

9.8.	Стоимость предоставления жилищно-коммунальных услуг в расчете на 1 м ² общей площади жилья в месяц	руб.	402,6
9.9.	Число граждан, пользующихся льготами на жилищно-коммунальные услуги	чел.	137
9.10.	Затраты предприятий по предоставлению льгот по оплате жилищно-коммунальных услуг	тыс. руб.	2151,7
9.11.	Количество семей, получающих субсидии на оплату жилищно-коммунальных услуг	единиц	5
9.12.	Сумма субсидий, предоставленных на оплату жилья и коммунальных услуг	тыс. руб.	27,739
9.14	Число семей, состоящих на учете для улучшения жилищных условий, – всего,	единиц	3
9.14.1.	в том числе проживающих в ветхом и аварийном фонде	единиц	3
9.15.	Число семей, улучшивших жилищные условия в отчетный период, – всего,	единиц	7
9.15.1.	в том числе проживающих в ветхом и аварийном фонде	единиц	7
9.16.	Число источников теплоснабжения на конец отчетного года – всего, в том числе мощностью:	единиц	3
9.16.1.	до 3 Гкал/час	единиц	1
9.16.2.	от 3 до 20 Гкал/час	единиц	2
9.16.3.	от 20 до 100 Гкал/час	единиц	0
9.17.	Количество установленных котлов (энергоустановок) на конец отчетного года	единиц	10
9.18.	Протяженность тепловых и паровых сетей в двухтрубном исчислении на конец отчетного года	км	6,8
9.18.1.	Из них нуждающихся в замене – всего,	км	1,16
9.18.1.1.	в том числе: ветхих сетей	км	1,16
9.18.2.	Заменено сетей – всего,	км	0
9.18.2.1.	в том числе: ветхих сетей	км	0
9.18.3.	Отремонтировано сетей	км	0
9.19.	Число аварий на источниках теплоснабжения – всего, из них:	единиц	2

9.19.1.	на паровых и тепловых сетях	единиц	2
9.19.2.	на источниках теплоснабжения	единиц	0
9.20.	Одинокое протяжение водопроводных сетей – всего, из них:	км	6,8
9.20.1.	водоводов	км	0,7
9.20.1.1.	в том числе: нуждающихся в замене	км	1,16
9.20.2.	уличной водопроводной сети	км	6,1
9.20.2.1.	в том числе: нуждающейся в замене	км	4,2
9.20.3.	внутриквартальной и внутридворовой сети	км	0
9.20.3.1.	в том числе: нуждающейся в замене	км	0
9.21.	Заменено водопроводных сетей – всего, из них:	км	0
9.21.1.	водоводов	км	0
9.21.2.	уличной водопроводной сети	км	1,16
9.21.3.	внутриквартальной и внутридворовой сети	км	0
9.22.	Отремонтировано водопроводных сетей	км	0
9.23.	Число аварий на водопроводных сетях	единиц	1
9.24.	Число канализационных насосных станций	единиц	0
9.25.	Установленная пропускная способность очистных сооружений	тыс. м ³ /сут.	0
9.26.	Одинокое протяжение канализационных сетей – всего, из них:	км	0
9.26.1.	главных коллекторов	км	0
9.26.1.1.	в том числе: нуждающейся в замене	км	0
9.26.2.	уличной канализационной сети		0
9.26.2.1.	в том числе: нуждающейся в замене	км	0
9.26.3.	внутриквартальной и внутридворовой сети		0
9.26.3.1.	в том числе: нуждающейся в замене	км	0
9.27.	Заменено канализационных сетей – всего, из них:	км	0
9.27.1.	главных коллекторов	км	0
9.27.2.	уличной канализационной сети	км	0
9.27.3.	внутриквартальной и внутридворовой сети	км	0
9.28.	Отремонтировано канализационных сетей	км	0
9.29.	Число аварий на канализационных сетях	единиц	0

**XIV. ЗДРАВООХРАНЕНИЕ, СОЦИАЛЬНОЕ ОБЕСПЕЧЕНИЕ, ОБРАЗОВАНИЕ, КУЛЬТУРА,
ФИЗИЧЕСКАЯ КУЛЬТУРА И СПОРТ**

№ п/п	Показатели	Единиц	По состоянию на «01»января 2021 года
1. здравоохранение			
1.1.	Больничные учреждения – всего,	-«-	1
	из них – муниципальные	-«-	0
1.2.	Число больничных коек – всего,	-«-	14
	из них в муниципальных больничных учреждениях	-«-	0
1.3.	Из общего числа больничных учреждений – детские,	-«-	0
	из них – муниципальные	-«-	0
1.4.	Число коек в детских больничных учреждениях – всего,	-«-	0
	из них – в муниципальных	-«-	0
1.5.	Из общего числа больничных учреждений – родильные дома	-«-	0
1.6.	Число лечебно-профилактических учреждений, имеющих женские консультации (акушерско- гинекологические отделения)	-«-	1
1.7.	Число станций скорой помощи (отделений)	-«-	1
1.8.	Амбулаторно-поликлинические учреждения – всего,	-«-	1
	в том числе: муниципальные	-«-	0
1.8.1.	Из общего числа амбулаторно-поликлинических учреждений – детские	-«-	0
1.8.2.	Из общего числа амбулаторно-поликлинических учреждений – женские консультации (самостоятельные и объединенные с роддомами)	-«-	0
1.9.	Численность врачей – всего,	чел.	12

№ п/п	Показатели	Единиц	По состоянию на «01»января 2021 года
	в том числе: в муниципальных учреждениях здравоохранения	чел.	0
1.10.	Численность среднего медицинского персонала – всего,	-«-	35
	в том числе в муниципальных учреждениях здравоохранения	-«-	0
1.11.	Детские молочные кухни	единиц	0
1.12.	Аптеки и аптечные магазины – всего, в том числе:	единиц	2
	- муниципальные	-«-	0
	- частные	-«-	1
2. Социальное обеспечение			
2.1.	Категории граждан, которым оказывается социальная помощь за счет средств местных бюджетов: (областной бюджет)	единиц	
	- многодетные семьи	единиц	32
	- семьи и одиноко проживающие граждане, находящиеся в трудной жизненной ситуации	единиц	31
	- семьи с детьми-инвалидами	единиц	8
	- малоимущие семьи	единиц	32
	- другие (семьи из числа КМНС)	единиц	92
2.2.	Численность детей в социальных приютах	ед./мест	-
2.3.	Сумма средств в местном бюджете, предусмотренных на оказание социальной помощи, всего (бюджет муниципального образования «Северо-Эвенский городской округ») ,	тыс. руб.	1 032,3
	в том числе на реализацию муниципальных программ по социальной поддержке отдельных категорий граждан и семей с детьми	тыс. руб.	1 032,3

№ п/п	Показатели	Единиц	По состоянию на «01»января 2021 года
	наименование программы: 1. «Дополнительные меры социальной поддержки отдельным категориям граждан, проживающим в Северо-Эвенском городском округе» на 2018 – 2020 годы»	тыс. руб.	366,9
	2.«Комплексные меры по поддержке развития коренных малочисленных народов Севера в МО «Северо-Эвенский городской округ» на 2018-2020 годы»	тыс. руб.	695,4
3. Образование			
3.1.	Число учреждений высшего образования	ед./мест	0
3.2.	Число учреждений среднего профессионального образования	-«-	0
3.3.	Число дошкольных образовательных учреждений – всего, в том числе:	-«-	5
	- государственных	-«-	0
	- муниципальных	-«-	5
	- частных	-«-	0
3.4.	Численность детей, посещающих дошкольные образовательные учреждения – всего, в том числе:	чел.	133
	- государственные	-«-	0
	- муниципальные	-«-	133
	- частные	-«-	0
3.5.	Численность педагогических работников в дошкольных образовательных учреждениях – всего, в том числе:	-«-	16

№ п/п	Показатели	Единиц	По состоянию на «01»января 2021 года
	- в государственных	-«-	0
	- в муниципальных	-«-	16
	- в частных	-«-	0
3.6.	Число общеобразовательных учреждений – всего, в том числе:	ед./мест	5/400
	- государственных	-«-	0
	- муниципальных	-«-	5/400
	- частных	-«-	0
3.7.	Численность детей, посещающих общеобразовательные учреждения – всего, в том числе:	чел.	299
	- государственные	-«-	0
	- муниципальные	-«-	299
	- частные	-«-	0
3.8.	Численность педагогических работников в общеобразовательных учреждениях – всего, в том числе:	-«-	50
	- в государственных	-«-	0
	- в муниципальных	-«-	50
	- в частных	-«-	0
3.9.	Численность детей-подростков 7-15 лет, не обучающихся в общеобразовательных учреждениях на начало учебного года	-«-	1
3.10.	Школы-интернаты	-«-	1
3.11.	Учреждения для детей с ограниченными возможностями	-«-	0
3.12.	Детские дома	-«-	0
3.13.	Иные организации	-«-	0
3.14.	Количество выявленных детей, оставшихся без попечения родителей, из них:	чел.	0

№ п/п	Показатели	Единиц	По состоянию на «01»января 2021 года
	- переданы в приемные семьи, под опеки (попечительство)	-«-	0
	- направлены в специальные образовательные учреждения	-«-	0
4. Культура			
4.1.	Число библиотечных коллекторов	ед.	0
4.2.	Число библиотек	-«-	6
4.3.	Число клубных учреждений	-«-	7
4.4.	Число кинотеатров / киноустановок с платным показом	-«-	1/1
4.5.	Число национальных фольклорных коллективов	-«-	2
4.6.	Число парков культуры и отдыха	-«-	0
4.7.	Число образовательных учреждений дополнительного образования детей – всего, в том числе:	ед./кол-во детей	1/54
	- детских музыкальных школ	-«-	0
	- детских художественных школ	-«-	0
	- детских школ искусств	-«-	1
	- центров (клубов)	-«-	0
	- детских хоровых школ		0
5. Физическая культура и спорт			
5.1.	Всего sportсооружений, в том числе:	-«-	7
	- спортивных залов	-«-	3
	- плавательных бассейнов	-«-	0
	- стадионов	-«-	0
	- хоккейных площадок	-«-	0
	- лыжных баз	-«-	0
5.2.	Количество спортивных школ (ДЮСШ, СДЮШОР, ШВСМ) – всего, в том числе:	ед./в них занимается чел.	1/87
	- муниципальных	-«-	1/87

№ п/п	Показатели	Единиц	По состоянию на «01»января 2021 года
5.3.	Численность штатных тренеров-преподавателей в ДЮСШ	чел.	3

XV. ОРГАНИЗАЦИЯ ОХРАНЫ ОБЩЕСТВЕННОГО ПОРЯДКА

№ п/п	Показатели	Единица измерения	
1.	Количество пунктов охраны общественного порядка	единиц	1
2.	Количество общественных объединений граждан, созданных в целях оказания содействия правоохранительным органам в вопросах охраны общественного порядка, – всего, в том числе:	единиц	0
	- народных дружин / в них народных дружинников	единиц / чел.	0/0

XVI. ОХРАНА ОКРУЖАЮЩЕЙ СРЕДЫ

№ п/п	Показатели	Единица измерения	
1.	Наличие очистных сооружений по видам	единиц	0
	- канализации	-«-	0
	их суммарная мощность	тыс. м ³ в год	0
2.	Количество предприятий, имеющих выбросы загрязняющих веществ в атмосферу, отходящих от стационарных источников	единиц	2
3.	Выбросы загрязняющих веществ в атмосферу, отходящих от стационарных источников	тонн	529,166
4.	Вывезено за год бытового мусора и бытовых отходов	тыс. м ³	5,437
5.	Утилизировано бытовых отходов за год	тыс. м ³	-

6.	Количество объектов размещения промышленных отходов (полигонов, отвалов и др.)	67	единиц	2
----	--	----	--------	---

XVII. ОБЪЕКТЫ КУЛЬТУРНОГО НАСЛЕДИЯ (ПАМЯТНИКИ ИСТОРИИ И КУЛЬТУРЫ)

№п/п	Наименование памятника, музея	Дата установки, создания	Место нахождения	Дополнительные сведения
1.	Объекты культурного наследия федерального значения			
1.1.	Могила рядового срочной службы Барабанова Ивана Витальевича	декабрь 1979 г.	п.Чайбуха	Закон РФ № 4292-1 от 14.01.1993 г. «Об увековечении памяти погибших при защите Отечества»
1.2.	Радиомачта революции	1912-1913 г.г.	с. Наяхан	На Госохране по Решению облисполкома № 174 от 27.04.1974 г. № 156 от 02.04.1976 г.
2.	Объекты культурного наследия регионального значения			
2.1.	Памятник председателю Гижигинского уездного Совета А.А.Курилову	1971 г.	Магаданская область, Северо-Эвенский городской округ, село Гижига	Зарегистрирован в госреестре: приказ Минкультуры России от 27.12.2016 № 69120-р
2.2.	Обелиск красноармейцам - чубаровцам, погибшим от банды Бочкарева - Пепеляева при освобождении Охотского побережья	1967 г.	Магаданская область, Северо-Эвенский городской округ, п.Эвенск, Комсомольская площадь между ул.Гоголя и ул.Победы	Зарегистрирован в госреестре: приказ Минкультуры России от 27.12.2016 № 69432-р
3.	Объекты культурного наследия местного значения			
3.1.	Памятник В.И.Ленину	26.10.1967 г.	Магаданская область, Северо-Эвенский городской округ, п.Эвенск	Памятник, находящийся в ведении местной исполнительной власти на территории Северо-Эвенского городского округа
3.2.	Мемориальная доска В.А.Лягушину, участковому инспектору, погибшему при исполнении служебных обязанностей	26.10.1971 г.	Магаданская область, Северо-Эвенский городской округ, село Гижига	Приказ министра внутренних дел № 62 от 1972 года. В.А. Лягушин навечно занесен в списки личного состава Северо-Эвенского РОВД
3.3.	Памятник к 50-летию образования первой Гижигинской комсомольской ячейки	апрель 1974 г.	Магаданская область, Северо-Эвенский городской округ, село Гижига	Памятники, находящиеся в ведении местной исполнительной власти на территории Северо-Эвенского городского округа
3.4.	Обелиск 30 лет Победы	09.05.1975 г.	Магаданская область, Северо-Эвенский городской округ, п.Эвенск	
3.5.	Обелиск красноармейцам из отряда Г.И.Чубарова на месте боя	11.08.1967 г.	с. Наяхан	
3.6.	Обелиск Г.И.Чубарову	23.04.1983 г.	Магаданская область, Северо-Эвенский городской округ, п.Эвенск	
3.7.	Мемориальная доска участников ВОВ к Обелиску 30 лет Победы	07.05.2005 г.	Магаданская область, Северо-Эвенский городской округ, п.Эвенск	Памятники, находящиеся в ведении местной исполнительной власти на территории Северо-Эвенского городского округа
3.8.	Плита «Аллея ветеранов»	2005 г.	Магаданская область, Северо-Эвенский городской округ, п.Эвенск	Памятники, находящиеся в ведении местной исполнительной власти на территории Северо-Эвенского городского округа

4.	Музеи на территории муниципального образования		
4.1.	Муниципальное казенное учреждение «Районный краеведческий музей»	28.02.1992 г.	Магаданская область, Северо-Эвенский городской округ, п. Эвенск Постановление № 42 от 28.02.1992 г.

XVIII. ПОЧЕТНЫЕ ГРАЖДАНЕ МУНИЦИПАЛЬНОГО ОБРАЗОВАНИЯ

1. Ермаков Анатолий Иванович, решением Собрания Представителей № 86 от 18.03.2016г.

IX. КАЛЕНДАРЬ ПАМЯТНЫХ ДАТ МУНИЦИПАЛЬНОГО ОБРАЗОВАНИЯ

1. 09.07.1931 год образования Северо-Эвенского района.
 2. 18.04.1951 год образования поселка Эвенск.
-